

股票代號：3226
舊股票代號：233637



至寶電腦興業股份有限公司
Topower Computer Inc. Co., Ltd.

九十一年度
年報

至寶電腦興業股份有限公司 編製

中華民國九十二年六月廿四日
(查詢本年報之網址：[hppt://mops.tse.com.tw](http://mops.tse.com.tw))

一、本公司發言人及代理發言人：

發 言 人：周青麟

代理發言人：梁健萍

職 稱：總經理

職 稱：經理

電 話：(02)2912-9198

電 話：(02)2912-9198

電子郵件：kent@topower.com.tw

電子郵件：amyliang@topower.com.tw

二、總公司、分公司及工廠之地址及電話：

總公司地址：台北縣新店市寶橋路 235 巷 7 號 7 樓、5 號 4 樓

電 話：(02) 2912-9198

工廠地址：台北縣新店市寶橋路 235 巷 12 號 1 樓

電 話：(02)6628-8886

三、辦理股票過戶機構(本公司股務代理機構)

名 稱：日盛證券股份有限公司股務代理部

地 址：台北市重慶南路一段 10 號 11 樓

電 話：(02) 2382-6789

網 址：www.jihsun.com.tw

四、最近年度簽證會計師

會計師姓名：林谷同會計師、陳杰忠會計師

事務所名稱：眾信聯合會計師事務所

地 址：台北市光復南路 102 號 7 樓

電 話：(02) 2741-0258

網 址：www.deloitte.com.tw

五、海外有價證券掛牌買賣之交易場所名稱及查詢該海外有價證券資訊之方式：無。

六、本公司網址：<http://www.topower.com.tw>

目 錄

	頁次
壹、致股東報告書	5
貳、公司概況	
一、公司簡介	8
二、公司組織	9
三、公司資本及股份	16
四、公司債（含海外公司債）辦理情形	20
五、特別股辦理情形	20
六、參與發行海外存託憑證之辦理情形	20
七、員工認股權憑證辦理情形	20
八、併購辦理情形	20
九、受讓他公司股份發行新股辦理情形	20
參、營運概況	
一、業務內容	21
二、市場及產銷概況	23
三、從業員工資料	33
四、環保支出資訊	33
五、勞資協議情形	33
六、重要契約	34
七、訴訟或非訴訟案件	34
八、取得或處分資產	34
肆、資金運用計劃執行情形	
一、前次現金增資、購併、受讓他公司股份發行新股或發行公司債資金運用計畫分析	35
二、本次現金增資或發行公司債資金運用計畫分析	36
三、本次受讓他公司股份發行新股	36
四、本次購併發行新股二、本年度處分或取得不動產或長期投資計劃	36
伍、財務概況	
一、最近五年度簡明資產負債表、損益表及會計師查核意見	37
二、最近五年度財務分析	39
三、最近年度財務報告之監察人審查報告	41
四、最近年度經會計師查核簽證之財務報表	42
五、最近年度經會計師簽證之母子公司合併財務報表	71

六、公司及其關係企業最近年度級截至年報刊印日止，如有發生財務週轉困難情事，應列明其對本公司財務狀況之影響	71
七、列示最近兩年度之財務預測達成情形	71
陸、財務狀況及經營結果檢討與分析及風險管理	
一、財務狀況分析	72
二、經營結果分析	72
三、現金流量檢討分析	73
四、重大資本支出及其資金來源之檢討與分析	74
五、最近年度轉投資政策、其獲利或虧損之主要原因、改善計畫及未來一年投資計畫重大支出及資金來源之檢討分	74
六、風險管理與評估	74
七、其他重要事項	75
柒、特別記載事項	
一、關係企業相關資料	76
二、內部控制制度執行狀況	78
三、最近年度及截至年報刊印日止董事或監察人對董事會通過重要決議有不同意見且有紀錄或書面聲明者，其主要內容	79
四、公司治理情形	
五、最近年度及年報刊印日止，私募普通股辦理情形，應揭露股東會或董事會通過日期與數額、價格訂定之依據及合理性、特定人選擇之方式（其已洽定應募人者，並敘明應募人名稱或姓名及其與公司之關係）及辦理私募之必要理由	79
六、最近年度及截至年報刊印日止，子公司持有或處分本公司股票情形	81
七、91 年度及截至年報刊印日止，股東會及董事會之重要決議	81
八、91 年度截至年報刊印日止，公司及其內部人依法被處罰、公司對其內部人員違反內部控制制度之處罰、主要缺失及改善情形	83
九、其他必要補充說明事項	83
捌、最近年度及截至年報刊印日止如發生證券交易法第三十六條第二項第二款所定對股東權益或證券價格有重大影響之事項	83

壹、致股東報告書

一、九十一年度營業及決算報告

感謝本公司全體同仁在工作崗位上的努力，以及各位股東與董監事們的持續支持，至寶電腦將秉持一貫的理念，提供最好的服務給客戶，與客戶一同開創雙贏局面，以創造更好的利潤分享全體員工及投資大眾，達成企業永續經營的目標。本公司 91 年度營業收入達到 353,695 仟元，較 90 年度增加 138,645 仟元，營收成長率達 64.47%，稅後淨利為 48,920 仟元，較 90 年度增加 31,946 仟元，成長幅度為 188.21%，茲將 91 年度營業績效報告如下：

(一) 計劃實施成果

單位：新台幣仟元

年 度 項 目	91 年 度	90 年 度	增(減)金額	變動比例(%)
營業收入總額	357,327	220,237	\$137,090	62.25%
減：銷貨退回及折讓	(3,632)	(5,187)	(1,555)	29.98%
營業收入淨額	353,695	215,050	138,645	64.47%
營業成本	(245,413)	(154,657)	90,756	-58.68%
營業毛利	108,282	60,393	47,889	79.30%
營業費用	(50,599)	(31,172)	19,427	-62.32%
營業利益	57,683	29,221	28,462	97.40%
營業外收入	3,558	7,183	(3,625)	-50.47%
營業外支出	(2,321)	(5,230)	(2,909)	55.62%
稅前淨利	58,920	31,174	27,746	89.00%
所得稅費用	(10,000)	(14,200)	(4,200)	29.58%
稅後淨利	48,920	16,974	31,946	188.21%

(二) 預算執行情形：

單位：新台幣仟元

項 目	91 年預算	91 年實際	達成率
營業收入	360,000	353,695	98.25%
營業成本	241,200	245,413	101.75%
營業毛利	118,800	108,282	91.15%
營業費用	52,200	50,599	96.93%
營業損益	66,600	57,683	86.62%

(三)財務收支及獲利能力分析：

項目	91 年度	90 年度
資產報酬率(%)	16.76	9.36
股東權益報酬率(%)	25.38	14.25
營業利益佔實收資本額(%)	36.05	26.56
稅前淨利佔實收資本額(%)	36.83	28.34
純益率(%)	13.83	7.89
每股盈餘(元)	3.42	1.44

(四) 研究發展狀況：

1. 研究與發展費用分析：

本公司最近兩年研究發展費用支出佔當年度營業支出及營業收入比例如下：

項目	91 年度	90 年度
研發費用支出(仟元)	8,085	3,107
佔營業支出比例(%)	15.98%	9.97%
佔營收比例(%)	2.28%	1.45%

2. 研究發展成果總計：

本公司於民國 75 年公司成立之初即成立研發部門，負責新產品之技術開發、零件承認及各項產品技術功能提升與版本更新等發展、確保設計的正確性，掌握並了解新產品的進度與材料價格，以取得新產品之市場利基及掌理新產品導入量產事宜，解決量產製程及品質問題。目前劃分為研一部、研二部及工程部，研一部從事 PC 用電源供應器新功能之研發，研二部負責通訊網路及資訊設備產品之研究，工程部則對所有產品所衍生各類問題做解決方式之回饋。

本公司未來研究方向將是 OEM 與 Clone (組裝) 市場並重，除專注於 PC 市場的電源供應器產品開發，並將持續研發技術層次較高之伺服器及工業用之電源供應器，並且加強通訊網路產品及電腦週邊設備應用之特殊用電源供應器的開發。

二、九十二年度營業計畫

(一)經營方針

1. 策略聯盟

因應市場環境快速變化及競爭對手之壓縮，將結合上游供應商及下游客戶進行產品策略配合，以增強競爭能力，達到資源分享、降低成本、擴大市場之目標。

2. 分散經營風險

因應市場需求及產業發展趨勢，提高通訊網路消費性電子及資訊週邊產品

之供應比例，避免公司過度集中某一產品之經營風險，受單一產品景氣影響。

3. 爭取 OEM 及新市場開發

增設海外據點，尋求更多 OEM 客戶，建立全球資訊網，進行新興市場之開發，並達成市場分散之目標。

(二) 預計銷售數量及其依據

本公司預計九十二年度營業額約為新台幣 425,000 仟元，較九十一年度新台幣 353,695 仟元成長約 20.16%。

(三) 重要產銷政策

1. 行銷方面

以銷售高階市場之產品(高品質、高效率、高可靠度、高相容性及超靜音之產品)為主，其產品單位售價較高，擺脫一般 OEM 形式以低價商品為主，以獲取較高之利潤，達到永續經營之目的。

2. 生產方面

(1) 製程自動化及產能規劃

配合國內外業務成長及客戶之需求，購置自動化高精密生產設備，研發新製程，積極規畫產能之擴充，以提昇產品品質，降低成本。

(2) 強化維修服務品質

為滿足客戶即時維修服務及解決工程不良問題，加強在地處理能力，掌握客戶抱怨，即時服務，減少換貨之時間與成本，以達到客戶無抱怨的目標。

本公司將適時掌握市場脈動，朝多元化發展期為股東與員工創造最大利潤，邁向永續經營的目標。

敬祝 各股東先生、女士

身體健康

萬事如意

至寶電腦興業股份有限公司

董事長 周青麟

貳、公司概況

一、公司簡介

(一)設立日期：民國 75 年 9 月 13 日。

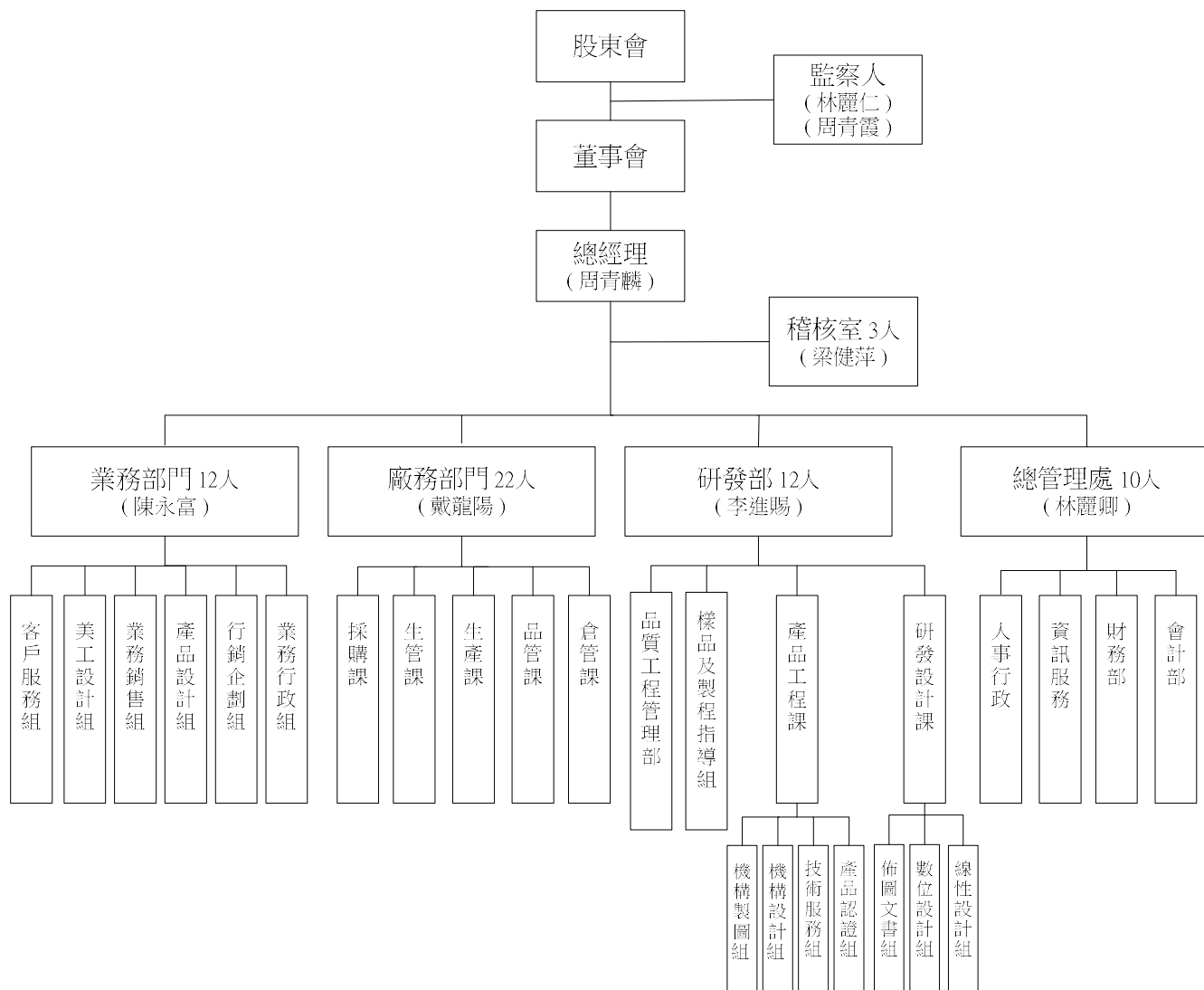
(二)公司沿革

年 份	大 事 記 要
民國 75 年	成立至寶電腦興業有限公司，創立資本額新台幣伍百萬元。
民國 78 年	改變公司組織為股份有限公司，變更公司名稱為至寶電腦興業股份有限公司。
民國 84 年	熱抽取備援式電源供應器專利申請，同時開始量產。
民國 85 年	通過 ISO 9002 1994 版認證，投資泓宇(全製程電子加工廠)。
民國 86 年	實收資本額增加至貳仟萬。
民國 87 年	投資三匠(散熱風扇製造廠)。
民國 89 年	榮獲 Intel 推薦為優質電源供應器製造廠。
民國 90 年	榮獲 AMD 推薦為優質電源供應器製造廠。
民國 91 年	通過 ISO 9001 2000 版新版認證。
民國 91 年 8 月	引進新的投資法人創投公司及辦理現金增資，實收資本額達壹億陸仟萬。
民國 91 年 10 月	申請股票公開發行公司通過，同時開始接受券商送件輔導。
民國 91 年 10 月	投資睿陽科技股份有限公司-IC 設計廠商。
民國 92 年 04 月	召開董事會通過今年年度上櫃申請送件及相關 91 年度盈餘分配事宜。
民國 92 年 05 月	因應公司業績成長，故擬透過轉投資方式與上游廠商聯盟合資在大陸設獨資廠。

二、公司組織

(一) 組織系統

1. 公司之組織結構



2. 各主要部門所營業務

部門名稱	所營業務
總經理室	訂定公司營運目標，指揮及督導年度預算。 公司專業研究、策略計劃及指揮督導與執行輔導。 建立內部控制制度，促進有效管理及改善作業效率。 公司企業形象塑造，對外關係建立。
稽核室	建立與維護公司內稽制度。 衡量政策執行之效率並提供改善之建議。 保護企業資產，防止浪費、舞弊、無效率之情事發生。 各項例行性及專案性之稽核。 待辦事項之追蹤考核。 異常事項之查報。
業務部	企劃新產品並協調推動新產品發展。 擬定銷售計劃並推動產銷協調。 銷售之執行及收款管理及分析、統計。 客戶售前售後服務。 全球銷售網的開拓、形象之推廣、廣告及公關、商情資訊及蒐集分析。
廠務部	生產、生管及物管作業之執行監督，以達到即時完成生產計劃為目標。 物流作業管理及成本控管。 原料、在製品、製成品之檢驗。 規劃公司品質政策、目標、方針，督導廠區改善品質。 提昇產品品質，使客戶得到最佳品質保證。 ISO 專案管理。
研發部	負責新產品、新技術之研究、設計、開發計劃。 產品開發階段之研究、改良、測試、樣品製作、安規認可、維護修改、零件承認及技術支援等。 與行銷處評估未來產品及市場的趨勢掌握。 產品相關技術支援及諮詢等。
總管理處	人力資源、教育訓練規劃管理。 公司制度規章之擬定及公告。 員工出勤記錄之維護。 公司股務相關作業。 財產管理、規劃公司環境清潔及維護、勞健保之業務辦理。 一般事務採購及工廠設備之比價、詢價等作業管理。 MIS 管理事務。 電腦資訊系統管理維護及應用。
會計部	公司資金管理、規劃與執行。 公司會計事務及編製管理報表供決策分析。 租稅減免等稅務相關業務。 靈活運用及調度企業資金，建立與金融機構良好關係。

(二) 總經理、副總經理、協理、各部門及分支機構主管

92年06月24日

職稱	姓名	就任日期	持有股份		配偶、未成年子女持有股份		利用他人名義持有股份		主要經(學)歷	目前兼任其他公司之職務	具配偶或二親等以內關係之經理人			最近年度薪資、獎金特支費及紅利總額(新台幣千元)	經理人取得員工認股憑證情形	
			股數(股)	持股比例	股數(股)	持股比例	股數	持股比例			職稱	姓名	關係			
總經理	周青麟	75.09.26	2,242,421	14.02%	2,788,796	17.43%	—	—	明新工專-機械 立登電子公司業務經理 豪通電子-業務經理	E-power 董事長 泓宇國際-監察人 Getwise International 負責人 Infortex 負責人	總管理處協理	林麗卿	配偶	1,438	—	
											業務部協理	陳永富	姻親			
											廠務部協理	戴龍陽	姻親			
業務部協理	陳永富	75.09.25	533,361	3.33%	66,000	0.41%	—	—	志仁高中 立登電子公司業務副理	—	總經理	周青麟	姻親	985	—	
											總管理處協理	林麗卿	姻親			
業務部高專	高伶鳳	89.06.26	25,432	0.16%	—	—	—	—	政大-日文系 立法院-公報編輯	—	—	—	—	—	—	
廠務部協理	戴龍陽	77.04.05	216,661	1.35%	565,493	3.53%	—	—	黎明工專-電機 凱文公司-廠長	寶威、漢高監察人	總經理	周青麟	姻親	—	—	
											總管理處協理	林麗卿	姻親			
研發部協理	李進賜	87.08.19	249,919	1.56%	15,003	0.09%	—	—	健行工專-電子 台灣晶譜-工程經理 效率電腦-工程經理 佑光公司-工程經理	—	—	—	—	—	—	
總管理處協理	林麗卿	76.09.13	2,656,796	16.60%	2,374,421	14.84%	—	—	靜修女中 一立外語出版社-主辦會計	Top creation International L.L.C 負責人	總經理	周青麟	配偶	787	—	
											業務部協理	陳永富	姻親			
											廠務部協理	戴龍陽	姻親			
會計部副理	陳俊良	91.09.02	0	0%	—	—	—	—	台灣大學-會計系 眾信會計師事務所-審計部副理 致遠”-大陸業務部襄理 建舜電子-稽核室副理	—	—	—	—	—	—	
會計部主辦	朱芳君	90.10.22	5,429	0.03%	—	—	—	—	醒吾商專-會計 大元設計-會計副理	—	—	—	—	—	—	
稽核室經理	梁健萍	91.04.25	18,000	0.11%	10,000	0.01%	—	—	中華技術學院-企管 麟瑞科技-會計資深專員 智翔電腦-稽核主管	—	—	—	—	—	—	

(三) 董事及監察人

1. 姓名、學經歷、持有股份及性質

董事及監察人資料(一)

92年06月24日

職稱	姓名	選任日期	任期(年)	選任時持有股份		現在持有股份		配偶、未成年子女 現在持有股份		主要經(學)歷	目前兼任其他 公司之職務	具配偶或二親等以內關係之其他 主管、董事或監察人			最近年度 之酬勞
				股數(股)	持股比率	股數(股)	持股比率	股數(股)	持股比率			職稱	姓名	關係	
董事長	周青麟	90.12.26	3年	2,722,625	24.51%	2,242,421	14.02%	2,788,796	17.43%	明新工專-機械 立登電子公司 業務經理 豪通電子-業務經理	E-power 董事長 泓宇國際-監察人 Getwise International 負責人 Infortex 負責人	董事兼總管理處 協理	林麗卿	配偶	待股東常 會決議後 發放
												監察人	林麗仁	姻親	
												監察人	周青霞	兄妹	
												董事兼業務部協 理	陳永富	姻親	
董事	林麗卿	90.12.26	3年	3,167,697	30.56%	2,656,796	16.60%	2,374,421	14.84%	靜修女中-綜商 一立外語出版社主辦會 計	Top creation International L.L.C 負責人	廠務部協理	戴龍陽	姻親	待股東常 會決議後 發放
												董事兼總經理	周青麟	配偶	
												監察人	林麗仁	姊妹	
												監察人	周青霞	姻親	
董事	陳永富	90.12.26	3年	139,013	1.18%	533,361	3.33%	66,000	0.41%	志仁高中 立登電子公司業務副理	-	董事兼業務部協 理	陳永富	姻親	待股東常 會決議後 發放
												廠務部協理	戴龍陽	姻親	
												董事兼總經理	周青麟	姻親	
監察人	林麗仁	90.12.26	3年	392,702	2.65%	565,493	3.53%	216,661	1.35%	高商畢 日商貿易主辦會計 日本精品店店長	寶威投資 負責人	董事兼總經理處 協理	林麗卿	姊妹	待股東常 會決議後 發放
												董事兼總經理	周青麟	姻親	
												董事兼業務部協 理	陳永富	配偶	
監察人	周青霞	91.6.30	(註)	-	-	-	-	599,361	3.75%	十信工商-會計 新光合纖 營業部專員 光合股份主辦會計	寶威、漢高 董事	董事兼總經理	周青麟	兄妹	待股東常 會決議後 發放
												董事兼總管理處 協理	林麗卿	姻親	
												董事兼業務部協 理	陳永富	配偶	

(註)：周青霞為 91.07.01 股東常會補選，其任期與原監察人相同。

2. 法人股東之主要股東

法人股東名稱	法人股東之主要股東
寶威投資股份公司	周青霞、林麗仁
漢高投資股份公司	周青霞、戴龍陽、嚴淑萍
大華創投股份公司	中央投資、台苯、交銀、東聯化學
中科創投股份公司	中科管理顧問、國華人壽、安泰人壽、新光人壽

董事及監察人資料(二)

92年06月24日

姓名	條件	是否具有五年以上商務、法律、財務或公司業務所須之工作經驗	非為公司之受僱人或其關係企業之董事、監察人或受僱人	非直接或間接持有公司已發行股份總額百分之一以上或持股前十名之自然人股東	非前二欄之人之配偶或其二親等以內之直系親屬	非直接或間接持有公司已發行股份總額百分之五以上法人股東之董事、監察人、受僱人或持股前五名法人股東之董事、監察人、受僱人	非與公司有財務、業務往來之特定公司或機構之董事、監察人、經理人或持股百分之五以上之股東	非為最近一年內提供公司或關係企業財務、商務、法律等服務、諮詢之專業人士、獨資、合夥、公司或機構團體之企業主、合夥人、董事(理事)、監察人(監事)、經理人及其配偶	非為公司法第二十七條所定之法人或代表人	備註
		是	否	是	否	是	否	是	否	是
周青麟	是	否	否	否	否	是	是	是	是	—
林麗卿	是	否	否	否	否	是	是	是	是	—
陳永富	是	否	是	否	否	是	是	是	是	—
林麗仁	是	是	是	否	否	是	是	是	是	—
周青霞	是	是	是	否	否	是	是	是	是	—

(四)最近年度及截至年報刊印日止，董事、監察人、經理人及持股比例超過百分之十之股東股權移轉及股權質押變動情形董事、監察人、經理人及大股東股權變動情形

單位：股

職稱	姓名	90年度		91年度		92年度截至6月24日止	
		持有股數增(減)數	質押股數增(減)數	持有股數增(減)數	質押股數增(減)數	持有股數增(減)數	質押股數增(減)數
董事長	周青麟	(2,214,475)	—	376,941	—	22,855	—
董事	林麗卿	(940,903)	—	369,099	—	—	—
董事	陳永富	24,713	—	394,348	—	—	—
監察人	林麗仁	135,602	—	172,791	—	—	—
監察人	周青霞	—	—	—	—	—	—

註：1周青霞於91年6月30日當選監察人職務。

(1) 股權移轉資訊

單位：股；新台幣元

姓名	股權移轉原因	交易日期	交易相對人	交易相對人與公司、董事、監察人及持股比例超過百分之十股東之關係	股數	交易價格
周青麟	處分	90.10.12	寶威	無	840,000	10
周青麟	處分	90.12.22	漢高	無	840,000	10
周青麟	處分	90.12.27	何鴻榮	現任董事長周青麟之三等親	880,000	13
周青麟	處分	91.04.18	泳泉實業	無	6,000	60
周青麟	處分	91.04.18	陳卿為	無	2,000	60
周青麟	處分	91.04.18	黃亮鈞	無	2,000	60
周青麟	處分	91.04.18	陳愛霞	無	2,000	60
周青麟	處分	91.04.18	王天斌	無	15,000	60
周青麟	處分	91.04.19	陳玲華	無	23,457	47.75
周青麟	處分	91.08.01	中科創投	無	200,000	60.50
周青麟	贈與	91.12.26	周佳慧	現任董事長周青麟之子女	66,000	--
周青麟	處分	92.01.10	郝婉淑	無	2,290	18
周青麟	處分	92.01.10	郝芳譜	無	2,290	18
周青麟	取得	92.04.16	陳俊豪	無	2,858	11.40
周青麟	取得	92.04.16	楊瓊甄	無	1,429	11.40
周青麟	取得	92.04.16	趙曉薇	無	14,290	11.40
周青麟	取得	92.04.16	戴郡儀	現任董事長周青麟之三等親	5,858	14.78
周青麟	取得	92.04.16	王慧如	無	3,000	18
林麗卿	處分	90.11.07	范僑芯	無	41,667	60
林麗卿	處分	90.11.07	張瑞萍	無	15,000	60
林麗卿	處分	90.11.07	林守謙	無	16,543	60
林麗卿	處分	90.11.07	龔振岱	無	1,533	60
林麗卿	處分	90.11.07	王惠如	無	40,000	60
林麗卿	處分	90.11.07	張淑卿	無	2,300	60
林麗卿	處分	90.11.07	鄧耀民	無	8,333	60
林麗卿	處分	90.11.07	葉家雯	無	5,750	60
林麗卿	處分	90.11.07	呂理涵	無	16,667	60
林麗卿	處分	90.11.07	呂琛嵐	無	16,667	60
林麗卿	處分	90.11.07	李美貞	無	100,000	60
林麗卿	處分	90.11.07	陳世彬	無	880,000	60
林麗卿	處分	91.05.09	林淑芬	無	40,000	60
林麗卿	處分	91.05.09	吳文考	無	60,000	60
林麗卿	處分	91.08.01	中科創投	無	200,000	60.50
林麗卿	贈與	91.12.26	周佳慧	現任董事林麗卿之子女	66,000	--
林麗仁	取得	91.04.18	楊文慧	無	3,000	12
陳永富	贈與	91.12.26	陳筱婷	現任董事陳永富之子女	66,000	--
陳永富	贈與	91.12.26	陳儷帆	現任董事陳永富之子女	66,000	--
陳永富	贈與	91.12.26	陳柏瑋	現任董事陳永富之子女	66,000	--

姓名	股權移轉原因	交易日期	交易相對人	交易相對人與公司、董事、監察人及持股比例超過百分之十股東之關係	股數	交易價格
陳永富	取得	91.12.31	李進賜	現任公司研發協理	382,700	10
李進賜	處分	91.12.31	陳永富	現任公司董事	382,700	10
周青麟	處分	92.01.10	HO, FONG-PO	無	2,290	18
周青麟	處分	92.01.10	HO, YUEN-SUK	無	2,290	18
周青麟	取得	92.04.16	陳俊豪	無	2,858	10
周青麟	取得	92.04.16	楊瓊甄	無	1,429	10
周青麟	取得	92.04.16	趙曉薇	無	14,290	10
周青麟	取得	92.04.16	戴郡儀	無	5,858	10
周青麟	取得	92.04.16	王慧如	無	3,000	10

股權質押資訊：無。

(五) 綜合持股比例

轉投資事業(註)	本公司投資		董事、監察人、經理人及直接或間接控制事業之投資		綜合投資	
	股數	持股比例	股數	持股比例	股數	持股比例
泓宇國際	2,000	40.00%	—	—	2,000	40.00%
三匠科技(股)公司	440,000	2.38%	—	—	440,000	2.38%
睿陽科技(股)公司	200,000	11.43%	—	—	200,000	11.43%
Infortex Enterprise LTD	21,200	100.00%	—	—	21,200	100.00%

註：係公司之長期投資

三、公司資本及股份

(一)股本來源

1. 股份種類

92年06月24日

單位：仟股

股份種類	核定股本					備註
	流通在外股份			未發行股份	合計	
	已上市(櫃)	未上市(櫃)	合計			
記名式普通股	—	16,000	16,000	14,000	30,000	—

2. 股本形成經過

年月	每股面額(元)	核定股本		實收股本		備註 股本來源	註	
		股數(仟股)	金額(仟元)	股數(仟股)	金額(仟元)		以現金以外財產抵充股款者	其他
75.09	註1	註1	5,000	註1	5,000	創立資本	—	—
82.11	1,000	20	20,000	20	20,000	現金增資 15,000 仟元	—	—
88.11	10	7,000	70,000	7,000	70,000	現金增資 50,000 仟元	—	—
90.04	10	9,700	97,000	9,700	97,000	現金增資 17,000 仟元 資本公積轉增資 10,000 仟元	—	—
90.11	10	11,000	110,000	11,000	110,000	現金增資 9,000 仟元 盈餘轉增資 4,000 仟元	—	—
91.08	10	30,000	300,000	16,000	160,000	現金增資 28,000 仟元 盈餘轉增資 17,050 仟元 資本公積轉增資 4,950 仟元	—	註2

註1. 公司創立時是為有限公司組織，於78年10月改組為股份有限公司。

註2. 經(九十一)商09101344980號核准。

(二)股東結構

92年06月24日

股東結構 數量	政府機構	金融機構	其他法人	個人	國外機構 及外國人	合計
人數	—	—	7	87	2	96
持有股數	—	—	47,989,630	111,724,570	285,800	160,000,000
持股比例(%)	—	—	29.99%	69.83%	0.18%	100.00%

(三)股權分散情形

每股面額十元

92年06月24日

持股分級	股東人數	持有股份	持股比例(%)
1 ~ 999	0	0	0.00%
1,000 ~ 5,000	35	78,178	0.49%
5,001 ~ 10,000	9	67,419	0.42%
10,001 ~ 15,000	10	121,305	0.76%
15,001 ~ 20,000	4	67,764	0.42%
20,001 ~ 30,000	8	186,597	1.17%
30,001 ~ 50,000	5	164,005	1.03%
50,001 ~ 100,000	4	315,316	1.97%
100,001 ~ 200,000	5	781,102	4.88%
200,001 ~ 400,000	3	722,019	4.51%
400,001 ~ 600,000	4	1,918,854	11.99%
600,001 ~ 800,000	1	626,727	3.92%
800,001 ~ 1,000,000	3	2,556,509	15.98%
1,000,001 以上	5	8,394,205	52.46%
合計	96	16,000,000	100.00%

(四)主要股東名單

持股比例達5%以上或股權比例占前十名之股東名稱、持股股數及比例

主要股東名稱	股份	持有股數	持股比例%
林麗卿		2,656,796	16.60%
周青麟		2,242,421	14.02%
漢高投資		1,165,195	7.28%
寶威投資		1,165,194	7.28%
何鴻榮		1,164,599	7.27%
陳世彬		916,509	5.73%
中科創投		820,000	5.13%
大華創投		820,000	5.13%
嚴淑萍		626,727	3.92%
林麗仁		565,493	3.53%

(五)最近二年度每股市價、淨值、盈餘、股利及相關資料

單位：新台幣仟元

項 目		年 度		
		90 年	91 年	
每股市價	最高(註 1)	未上市/櫃	未上市/櫃	
	最低(註 1)	未上市/櫃	未上市/櫃	
	平均(註 1)	未上市/櫃	未上市/櫃	
每股淨值	分配前	13.01	15.15	
	分配後(註 2)	13.00	—	
每股盈餘	加權平均股數(股)		11,803	14,289
	每股盈餘	追溯調整前	1.73	3.42
		追溯調整後	1.44	—
每股股利 (註 2)	現金股利		—	—
	無償配股	盈餘配股	1.55	2.7
		資本公積配股	0.45	0.3
	累積未付股利		—	—
投資報酬分析	本益比(註 1)		—	—
	本利比(註 1)		—	—
	現金股利殖利率(註 1)		—	—

註 1：本公司未上市、上櫃，故無每股市價及投資報酬分析資訊。

註 2：依據次年度股東會決議分配之情形填列，92 年股東常會尚未召開。

(六)公司股利政策及執行狀況

1、本公司股利政策：

本公司處於企業成長階段，股利政策係考量公司之投資資金需求，財務結構及盈餘等情形，由董事會擬定盈餘分配案，經股東會同意辦理。本公司考量平衡穩定股利政策並將視投資資金需求及對每股盈餘之稀釋程度，適度採取股票股利及現金股利發放。

前項所列，公司得依當年度實際營運狀況，並考量次一年度之資本預算規劃，決定最適當之股利政策與發放方式。

2、本年度已決議股份分配之情形：

本公司九十一年度盈餘分配經民國九十二年度董事會決議，除提列法定盈餘公積 10%外，另提撥盈餘及資本公積轉增資共計 50,000 仟元。

(七)本年度擬議之無償配股對公司營業績效及每股盈餘之影響：不適用。

(八)員工分紅及董監事酬勞

1. 公司章程所記載員工分紅及董監事酬勞

本公司年度總決算如有盈餘，應先提繳稅款後，彌補以往虧損。就其餘額提百分之十為法定盈餘公積，應視實際需要提特別盈餘公

積。如尚有盈餘，分派如下：

- (1) 員工紅利百分之三至八。
- (2) 董事、監察人酬勞不得高於百分之二。
- (3) 其餘董事會擬案提請股東會決議。

2. 董事會通過擬請配發之員工分紅及董監酬勞之金額，員工紅利股數及其佔盈餘轉增資之比例及設算每股盈餘。

(1) 92年4月21日董事會通過擬請配發員工紅利2,201,388元，其中201,388元以現金方式發放，其餘2,000,000元以股票方式發放；另董監事酬勞擬配發現金220,139元。

(2) 員工紅利股數：200,000股，占盈餘轉增資比例4%。

(3) 設算每股盈餘：3.41元。

3. 90年度盈餘用以配發員工分紅及董監事酬勞情形：

員工紅利金額為153仟元全數發放現金，另並無發放董監酬勞，與本公司原董事會通過之議案並無差異。

(九)公司買回本公司股份情形：無。

四、公司債（含海外公司債）辦理情形：無。

五、特別股辦理情形：無。

六、參與發行海外存託憑證之辦理情形：無。

七、員工認股權憑證辦理情形：無。

八、併購辦理情形：無。

九、受讓他公司股份發行新股辦理情形：無。

參、營運概況

一、業務內容

(一)公司所營業務之主要內容

1. 業務範圍

(1)公司所營業務之主要內容

- A. 個人電腦微電腦、電腦顯像機、電腦用鍵盤、電源供應器、終端機、印表機、磁碟機、磁片卡帶、電腦擴充器及各種電腦週邊設備之修理買賣(電動玩具除外)。
- B. 微電腦及其週邊設計開發製造買賣業務。
- C. 積體電路板等電子零件(管制品除外)製造加工買賣業務。
- D. 有關前各項出口業務。
- E. 代理有關產品之報價投標經銷業務(期貨除外)。

(上述業務之經營應遵照有關法令規定辦理)

2. 營業比重

單位：新台幣仟元

產品	年度	91 年度	
		銷售額	比例
高階環保電源供應器		264,289	74.72%
工業用機殼及高階電源供應器 (IPC+SERVER)		67,345	19.04%
個人 PC case + POWER		3,065	0.87%
其他電腦週邊設備(Accessories)		18,996	5.37%
銷售總額合計		353,695	100.00%

3. 公司目前之主要商品（服務）項目

產 品	說 明
電源供應器	桌上型電腦專用
	備援式電源供應器
	1U-3U 工業用電源供應器
	高階用伺服器及工作站
工業用機殼	1U、2U、3U、5U
工業用電腦	系統整合
電腦週邊監測裝置	MB-100 溫熱散熱儀
	MB-200 溫控除錯儀
	MB-300 溫熱散熱儀
	MB-400 溫控除錯儀
	MB-500 電壓溫控儀
	MB-600 電壓除錯儀
電腦週邊儲存設備	耐抽拔無接線式硬碟裝置
	熱抽拔無接線式硬碟裝置
	不斷電式自動資料儲存及回復系統

4. 計劃開發之新商品

- A. EPS-12V 560~880W Power
- B. 1U Redundant Power
- C. SFX Redundant Power
- D. 模組式 Power

(二)技術及研發概況

1. 91 年度及 92 年截至 3 月 31 日止投入之研發用：

單位：仟元

項目	年度	
	91 年度	92 年度截至 3 月 31 日
研發費用	8,085	3,071
營業收入	357,327	70,550
佔營業收入比例	2.26%	4.35%

2. 91 年度及 92 年度截至 3 月 31 日止研發之新產品

項次	專案代號	專業名稱	研發期間
1	BPN-910201	MP 系列機種	91/02~91/04
2	BPN-910401	RD 系列機種開發案	91/04~91/05
3	BPN-910603	DC 電壓監測器	91/06~91/07
4		功率因數控制器	91/06
5	BPN-910902	RE 系列機種開發案	91/09~91/10
6	BPN-911101	RML 系列機種開發案	91/11~91/12
7		DC 電流控制器	91/10
8		風扇指示燈閃爍控制器	91/11

二、市場及產銷概況

(一)市場分析

1. 主要商品(服務)之銷售(提供)地區

單位：新台幣仟元；%

年 度		90 年度		91 年度	
銷售地區		銷售值	百分比	銷售值	百分比
內銷(台灣)		30,793	14.32%	61,836	17.48%
外 銷	亞洲地區	52,383	24.36%	121,192	34.26%
	歐洲地區	29,765	13.84%	79,771	22.56%
	美加地區	101,909	47.39%	90,896	25.70%
	其 他	200	0.09%	—	—
合 計		215,050	100%	353,695	100.00%

註：目前公司主要市場為亞洲及美加地區，而未來目標將致力於歐洲及中國大陸市場開拓。

2. 市場占有率

本公司為電源供應器之專業製造廠商，主要設計各種不同瓦特數之電源供應器，產品具有多樣性，同時針對工業用電腦及伺服器業者設計特殊規格之組合，另有多樣性之電腦週邊產品之設計組裝，故現有銷售市場目前無法有確實統計數據可以表示本公司在電源供應器市場之佔有率。

3. 市場未來之供需狀況與成長性

(1) 未來市場供給面：

全球生產交換式電源供應器 (SPS) 可分四大區域，分別是北美、歐洲、泛太平洋及其他地區。根據國際權威調查機構 Frost & Sullivan, World Switching Power Supply Market 的調查報告，至 2000 年全球電源供應器市場的銷售量為 155 百萬台，銷售值 155 億美元。

自 1998 年以來每年以平均 11.2% 的年成長率擴增，惟單價逐年微幅下滑，銷售值以 10.3% 的比例成長。

2001 年受到美國主要消費市場需求下滑及 911 事件造成全球性電子市場景氣低迷，全球經濟成長率下滑，而電源供應器市場在基本需求下仍可達 1.7 億、158 億美元、因此可預期至 2002 年第 3-4 季可將漸漸脫離負面因素衝擊，漸續恢復穩定成長，而可預期至 2005 年市場需求規模可達 2.4 億台、255 億美元，亦可說未來四年可持穩定成長，成長率約 11% (詳表一)。

表一 全球電源供應器 (SPS) 市場規模

年度別	銷售值(億美元)	銷售量(百萬台)	平均單價(美元/台)
1998	128	116	110.50
1999	141	128	109.70
2000	155	142	108.03
2001	171	158	108.00
2002	189	176	107.10
2003	208	196	106.40
2004	230	218	105.60
2005	255	243	104.90

註：2001-2005 年之銷售值及銷售量為預估數。

資料來源：FROST & Sullivan, World Switching Supply Markert (2001/3)

因此公司現階段是以 Clone 市場及組裝市場之銷售通路商為主要銷售目標，生產高品質且多樣化產品為主要目的；並強調特殊差異性行銷和一般 OEM/ODM 為目標市場之業者有明顯之區隔，除避免廠商的削價競爭外，並得以維持高毛利率。

(2) 未來市場需求面：

近數年來，拜資訊產業發達之賜，我國廠商國內外的交換式電源供應器總產值不斷增加，市場規模佔全球的比率已從 1996

年的 11.2% 逐年提升至 2000 年的 16.5%。(詳表二)

據工研院能資所資料，去(2000)年我國電源供應器(UPS)產值為 807.2 億元，其中高達 84.3% 比重應用於電腦相關領域(桌上型電腦 68%、筆記型電腦之電源轉換器 Adapter 9%、伺服器 7%)，通訊產品領域僅佔 4.8%，工業設備用佔 0.4%。

比起全球資訊產品所佔比例 46.4% 及通訊應用比例 18.7%，我國在資訊領域顯然偏高，而通訊應用領域則偏低。

表四 我國廠商電源供應器的市場規模

年度	我國廠商生產規模		全球市場 (億美元)	我國生產規模佔 全球市場比
	產值(億台幣)	成長率(%)		
1996	420.1	-	125.5	11.2%
1997	585.0	39.3	138.9	14.0%
1998	672.9	15.0	153.8	14.6%
1999	781.9	16.2	170.7	15.3%
2000	807.2	3.2	189.3	16.5%

註：我國產值包括台灣和海外地區；美元對台幣匯率設定為 1：30

資料來源：工研院能資所 ITIS 計畫

(3) 未來市場成長性：

從應用領域來看，全球對電源供應器的應用領域以電腦的 42.4% 最多，其次是通訊產品的 24.1%，工業設備佔 12.2%，國防和航太佔 8.9%，消費性電子佔 8.6%，其他 3.8%。就電源供應器下游主要產業需求分析，其中以桌上型電腦的需求量為最大，預估至 2003 年時，其年平均成長率仍有 16.2% 以上；筆記型電腦的年平均成長率約 17.6%；伺服器的需求量雖然較小，但年平均成長率卻高達 31%。

民生領域方面的應用目前雖然尚少，但預料隨著電源供應器成本逐漸降低，未來應會日漸普及；在通訊設備的需求方面，因無線通訊市場的帶動，成長規模亦將擴大。

未來在通訊設備的需求，因無線通訊市場的帶動，成長規模將無可限量，詳情請參見表三「電源供應器下游主要產業成長趨勢」。

表二 電源供應器下游主要產業成長趨勢

年度	1996	1997	1998	1999	2000	年成長率
桌上型電腦(千台)	64,227	73,211	82,400	100,746	117,056	16.2%
筆記型電腦(千台)	11,824	14,189	15,543	19,238	22,262	17.6%
伺服器(千台)	1,284	1,811	2,240	2,887	3,610	31.0%
通訊設備(億美元)	1,953	2,387	2,494	3,202	3,265	17.9%

註：通訊設備包括交換設備、傳輸設備、網路接取設備、用戶端設備等

資料來源：IDC

另我國在通訊領域(包括手機充電器 Charger、交換機房 Rack Power 及 Hub、Switch 用之電源供應器等)、消費性電子及工業設備等應用領域仍有相當成長空間，而資訊應用領域方面，業者將逐

步提高電腦相關產業及伺服器的電源供應器產品。

4. 競爭利基：

至寶(Topower)以 POWER SUPPLY 起家，擁有向心力超強的各層級團隊，藉由數十年的機電專業知識與經驗，推出環保高階電源供應器，工業用嵌入式機箱及電腦外殼，皆有相當的斬獲，系列產品具創新性、多功能、高附加價值、多樣化，且具有多項多國專利及著作權，品質深獲國內外客戶肯定。

引領市場趨勢，並成為業界龍頭廠商之一，至寶更以「創新、優質、速度、服務、分享」為企業經營理念，充份結合上、中、下游寶貴資源，開創三贏局面，故客戶群穩固，忠誠度高，結合力強，始能在大環境不佳時履創佳績。

- (1) 公司採靈活分工模式，迅速密切掌握美國高科技產品脈動，落實日本、歐盟品質嚴格控管，運用大陸充沛人力資源，結合台灣高彈性運作，並以台灣為企業總部，適時運用各種資源推廣公司產品。
- (2) 公司已得國際品質認證之優良體質—1996 年獲得 ISO-9002 認證，並於 2002 年獲得 ISO-9001 新版認證。
- (3) 已榮獲 Intel 推薦為合格電源供應器製造廠(全球僅 27 家，其中高階電源供應器廠商約僅 3 家；亦獲得 AMD 推薦(全球僅 64 家)。
- (4) 因應相關市場需求，各產品線均符合具備 UL、CE、CSA、FCC、TUV 等各國安規認證，具有安全標準保證。
- (5) 重視智慧財產權，已具有多項專利及著作權，另有數項送審核中。
- (6) 落實教育訓練，自 2001 年 9 月起與專業輔導顧問公司簽訂輔導契約，平均每週約 3 小時課程。員工學習心強。
- (7) 經營目標規劃明確，2001-2006 年 6 年規劃已於各部門展開實施中，專注本業發展，並掌握及開發市場所需之高潛力明日之星產品，行銷則集中於具有跳躍式成長之主流產品。
- (8) 十數年研發、製造經驗，技術創新、系列產品齊全，行銷全球，客戶基礎穩固，海內外具知名度。
- (9) 公司重視與客戶充份溝通及配合，因應客戶對產品品質、功能之要求，來提升現有研發、生產及行銷經驗與實力，並可深入接觸消費市場之需求，同時透過和客戶長期配合之穩定關係，成為同業競爭利基。

5. 發展遠景有利與不利因素與因應對策：

(1) 有利因素：

產品方面

A. 環保高階電源供應器：

(A) 以現今資訊產品市場觀之，包括 CPU、Memory、HDD 儲存媒體及其他週邊均需容量大、速度快之產品。另在消費性電子產品領域方面應用遊戲、3D 各式軟體及線上視訊及影音之傳遞，對高瓦數電源供應器需求甚殷；再加上全球環保聲浪日益高漲，人性智慧化產品需求相對增加。

(B) 各國 OEM 主流品牌電腦系統，因成本競爭及反應速度較緩，僅配備中、低階電源，導至 Clone、DIY 市場崛起。

B. 其他電源供應器：

(A) 電子類產品幾乎均需要電源供應器，且種類眾多，隨著至寶形象明確定位，在全球市場占有率日益提昇，有助於透過區域化建立 OEM、ODM 的合作關係，加上諸多產品安規認證之具備，利於市場長期之開拓。

(B) 專業技術累積加以規模經濟達成，可提供客戶產品優惠售價，具有價格競爭優勢。

C. 嵌入式工業用機箱及電腦外殼：

(A) Data-Center 需求日增，尤其自 911 恐怖攻擊事件之後，更引起加倍的重視，防震、防塵、防斷電、容錯、防駭客、智慧化多功能的嵌入式工業用 19" 1U~4U 機箱，更廣泛運用於電腦室、信用卡中心、訂位中心、監控保全系統、通訊、軍事、醫療設備等。

(B) 電腦外殼多樣化、多色澤、多功能且日新月異之產品發展趨勢，隨著全球服裝、汽車、顏色材質變化多端潮流帶動，消費者對創新及復古型產品接受度均高，此市場蘊藏龐大商機。

(C) 針對機箱及外殼產品領域，至寶擁有優秀的團隊具備專業經驗，充份掌握市場所需，迅速以 3D 軟體開發新式樣產品，切入市場，搶占市場先機。

(D) 以組裝(Clone)市場為主，有效分散客源，並採取少量多樣的行銷策略，因技術層次提昇，可即時提供客戶所需要之產品。

D. 其他電腦週邊設備：

(A) 由於資訊電子業以及行動通訊業持續成長，所衍生的各項電子週邊產業蓬勃發展，商機無限，尚待開拓。

(B) 針對市場需求，運用 5.25 吋磁碟空間，研發出 Power Supporter、Magic BOX、Mobile Rack、Card Reader 等系列週邊產品，搭配主要銷售通路及合作夥伴、並藉由參加各國主要商展及透過企業網際網路之推廣，拓展新客戶群而屢獲佳績，並可快速與客戶互動，再持續研發新產品，形成良性循環，開創多贏之局面。

市場方面：

- A. 無標準型產品，公司具有規模經濟優勢。
- B. 個人電腦及資訊產業完整且穩定成長，上中下游可進行策略聯盟。
- C. 可有效掌握全球市場需求，和客戶維持長期良好配合關係。
- D. 台灣已發展成資訊科技產品重鎮，具有全球運籌管理的能力。
- E. 特製電源需求市場潛力雄厚。
- F. 網際網路迅速普及，資訊流通快速，使市場互動靈活。
- G. 相關應用市場如 Server、Telecom 快速崛起，帶動相關產品需求成長。

(2)不利因素及因應對策：

產品方面

A. 環保高階電源供應器：

- (A)由於所有資訊、通訊業軟硬體均需大型且智慧化特點，較易引起產品相容及規格適切上之問題。

因應對策：研發層面需更廣，但循環週期更短，更要密切掌握各國法規之變化。

- (B)OEM 各國主流品牌電腦系統挾品牌、數量之優勢，為求降低庫存及售價，均委由代工廠，形成 CLONE 市場差價效應及降價壓力。

因應對策：發展更高階且具有特殊功能的電源供應器，同時有效率的控制成本，以優質的顧客服務來彌補價差效益，並努力來縮短產品之研發週期，以因應市場快速變化之需求。

B. 其他電源供應器：

市場雖然廣大，惟標準化產品量大毛利低不具市場競爭優勢；特殊規格產品量小毛利雖高，但安規申請費用及年費均為其固定成本，進而侵蝕毛利壓縮獲利空間。

因應對策：以專業的服務，來開發新的產品，並針對不同市場需求來發展專利性的電源供應器。

C. 嵌入式工業用機箱及電腦外殼：

- (A)19" 1U ~ 4U 機箱尚未規格化，不易量產來降低成本，模具開發及設計費用頗高。

因應對策：可朝向量少質精來製作機箱，同時可以雷射沖床來代替傳統式開模，進而降低成本，並以 IPC 業界來作組裝銷售整合。

(B)電腦外殼雖多樣化，惟進入障礙不高，韓國、大陸本土業者已有著墨，競價壓力大。

因應對策：公司未來可設計朝向量少質精來製作機箱(例鋁、鈦機殼或 Barebone 組裝)，同時可以雷射沖床來代替傳統式開模，以速度、創新及整合來取代價錢競爭。

D. 其他電腦週邊產品：

進入門檻高低不一，廠商素質也參差不齊，易引起系統出現不穩定性之異常現象，部份消費者因而對新產品望之卻步，且廠商持續推陳出新，產品生命週期縮短，致過渡性品牌過多，研發回收率不確定性較高。

因應對策：公司持續深耕專業電源供應器產品領域，未來將以開發和電源相關週邊產品，來拓展新的產品線。

市場方面：

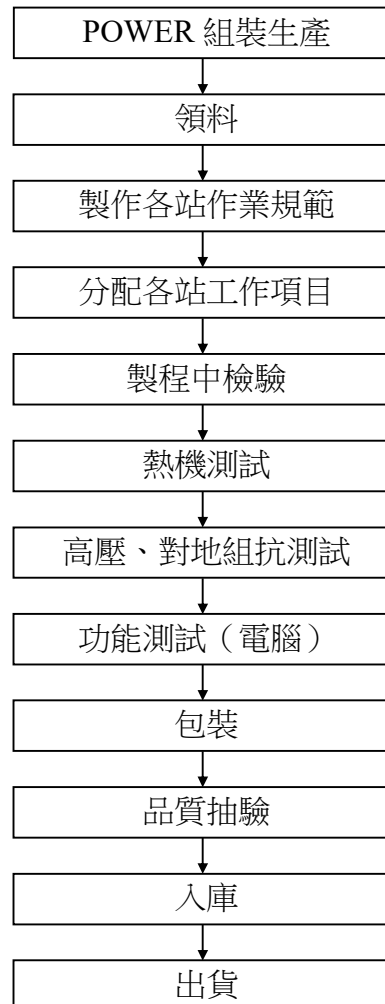
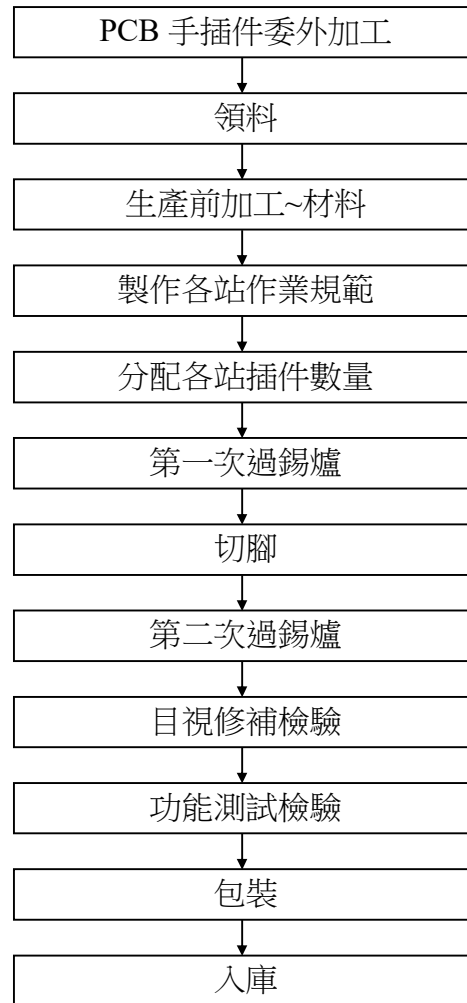
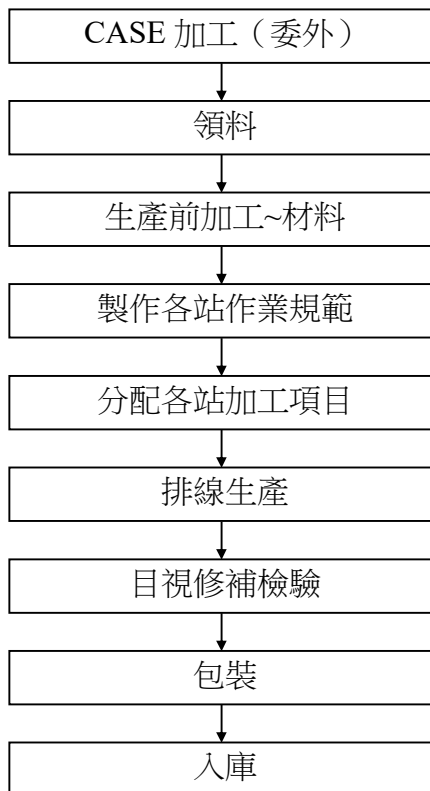
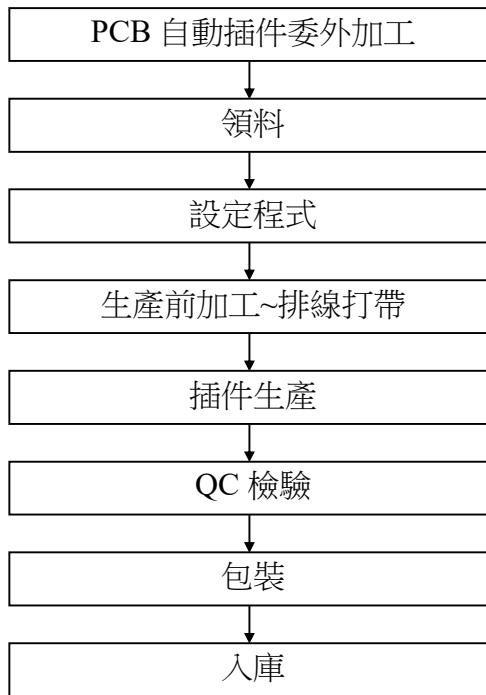
- A. 因應資訊市場蓬勃發展，使其網際網路、通訊、民生應用增加，同時全球景氣低迷，整個產業結構重整，因此市場經營將會更複雜化。
- B. 國內市場經營不深，知名度低。

因應對策：公司將加強行銷企劃能力，配合策略聯盟以擴大市場範圍及佔有率，來提高在業界競爭力。

為有效提昇國內市場知名度，採行策略性的和代理商配合方式，同時適時了解現有市場需要，針對產品品質改良及價格彈性調整方向努力，同時配合各項外界測試及評比來確立技術層級，此外參與資訊展及舉辦產品發表會均對公司於內銷市場知名度提昇具備實質助益。

(二)主要產品產製過程及用途

1. 主要產製過程



2. 重要產品用途：

產品項目	重要用途
環保高階電源供應器	P4 以上的個人電腦、伺服器、工作站 伺服器、工作站、通訊
工業用機殼及 高階電源供應器	一般電腦、伺服器、工作站 伺服器、工作站、
個人 PC case + POWER	商業用電腦、網路業者 (ISP ASP IPC) 通訊
其他電腦週邊設備	電腦、通訊、儀器設備、網路伺服器 業者、醫療設備…等。

(三) 主要產品原料供應狀況

項目	主要原料名稱	主要供應商
1	半導體	世平、光倫、睿陽、興邦、瑄瑜、友尚
2	變壓器/線圈	邁翔、榮銓、峻達、玉陽
3	電子零件	萬宇、富之餘、新統、富麗恩、健略、永銳
4	外殼及散熱片	惟峰、成函、金倫聖、厚澤
5	直流風扇	啟延、三匠、博德、金賀、倍伸、政久
6	線材	韻華、煒基

(四) 主要進銷貨客戶名單

1. 最近二年度前十大主要供應商

單位：新台幣仟元

項目	90 年度				91 年度			
	名稱	金額	佔全年度進 貨淨額比例 (%)	與發行人之關 係	名稱	金額	佔全年度進 貨淨額比例 (%)	與發行人之關 係
1	福柱	72,369	55.16%	無	福柱	171,957	70.79%	無
2	添誠	10,724	8.17%	無	美力堅	16,466	6.78%	無
3	成函	9,092	6.93%	無	添誠	6,894	2.84%	無
4	美力堅	7,347	5.60%	無	啟延	4,592	1.89%	無
5	振華	3,622	2.76%	無	世平	2,796	1.15%	無
6	新喬	3,214	2.45%	無	優盈	2,608	1.07%	無
7	龍橋	1,695	1.29%	無	聯強	2,494	1.03%	無
8	福斯	1,451	1.11%	無	韻華	1,537	0.63%	無
9	韻華	1,382	1.06%	無	倍伸	1,404	0.58%	無
10	新東豐	1,363	1.04%	無	群優	1,388	0.57%	無
	其他	18,935	14.43%	無	其他	30,777	12.67%	無
	進貨淨額	131,195	100.00%		進貨淨額	242,912	100.00%	—

增減變動原因：本公司近年度供應商變化以福柱公司增加金額最高，主係因產品結構調整提升環保高階電源供應器比重相對由該供應商進貨金額增加，而美力堅為供貨品質穩定故向其進貨外殼金額亦穩定成長。

2. 最近二年度前十大主要銷貨客戶

單位：新台幣仟元

項目	90 年度				91 年度			
	名稱	金額	佔全年度銷貨淨額比例(%)	與發行人之關係	名稱	金額	佔全年度銷貨淨額比例(%)	與發行人之關係
1	E-P	74,837	34.80%	該公司董事長與本公司同	E-P	66,774	18.88%	該公司董事長與本公司同
2	AEXS	25,431	11.83%	無	ARD(AEXS)	61,986	17.53%	無
3	WINOTEX	19,700	9.16%	無	WINOTEX	55,470	15.68%	無
4	2T.GI	17,114	7.96%	無	JDR	27,694	7.83%	無
5	C-FREESIA	10,938	5.09%	無	信邦	22,653	6.40%	無
6	鈴木柯	7,248	3.37%	無	SIBLIN	18,939	5.35%	無
7	FRE. A	6,092	2.83%	無	S. E	11,372	3.21%	無
8	JDIL	5,817	2.70%	無	英誌	9,909	2.80%	無
9	L-P	4,455	2.07%	無	祥豪	6,298	1.78%	無
10	N. S	3,556	1.65%	無	UAC	5,735	1.62%	無
	其他	39,862	18.54%	無	其他	66,865	18.90%	無
	銷貨淨額	215,050	100.00%	—	銷貨淨額	353,695	100.00%	—

增減變動說明：本公司最近年度客戶中前三名均未變動，其中 E-POWER 為該公司協助開拓北美市場主要客源並就近從事當地客戶服務；另 AEX 為日本客戶，藉由參展與客戶互動良好，亦為本公司在日本重要代理商，而 WINOTEX 為德國客戶，在備源式產品及機殼組合系列整體銷售業績情形良好，金額一有明顯成長。2T.GI 為美國電腦設備進口商，在本公司產品結構調整以環保高階為主力產品，同時降低原有產品比重，故出貨與該客戶金額降低

(五)最近二年度生產量值表

單位：新台幣仟元;PCS

年度 生產量值 主要產品	90 年度			91 年度		
	產能	產量	產值	產能	產量	產值
高階電源 供應器	21,600	19,097	26,070	70,000	58,322	76,069

註1：產能係指公司經衡量必要停工、假日等因素後，利用現有生產設備，在正常運作下所能生產之數量。

註2：各產品之生產具有可替代性者，得合併計算產能，並附註說明。

(六)最近二年度銷售量值表

單位：新台幣仟元；PCS

年度 銷售量值	90 年度				91 年度			
	內銷		外銷		內銷		外銷	
	量	值	量	值	量	值	量	值
主要產品 (或部門別)								
環保高階 電源供應器	0	0	0	0	11,836	16,352	207,453	248,061
工業用機殼及 高階電源供應器	21,695	26,568	134,383	158,975	6,184	15,486	47,261	51,817
個人 PC +case	2,694	2,925	16,686	17,499	11	4	2,269	3,061
其他電腦週邊 設備	25,376	1,300	157,186	7,783	14,212	4,069	178,421	14,845
合 計	49,765	30,793	308,255	184,257	32,243	35,911	435,404	317,784

三、最近二年度及截至年報刊印日止從業員工人數

年 度		90 年度	91 年度	截至 92 年 5 月 31 日
員 工 人 數	行政人員	10 人	28 人	37 人
	業務人員	8 人	14 人	11 人
	直接人工	18 人	15 人	15 人
	合 計	36 人	57 人	63 人
平 均 年 齡		33.9 歲	32.5 歲	31.55 歲
平 均 服 務 年 資		5.2 年	4.3 年	4.2 年
學 歷 分 佈 比 率	博 碩 士	—	—	—
	大 專	36 %	56%	39%
	高 中	42 %	33%	18%
	高 中 以 下	22 %	11%	6%

四、環保支出資訊

91 年度及截至年報刊印日止，因環境污染所受損失及處分之總額，及未來因應對策及可能產生之損失，處分及賠償之估計金額：無。

五、勞資關係

91 年度及截至刊印日止，因勞資糾紛所遭受之損失，並揭露目前與未來可能發生之估計金額與因應措施：

勞資糾紛狀況：本公司於八十九年間因員工伍鄭萱瑩請假程序違反公司之規定而

遭本公司解僱。

	91 年度	92 年截至 3 月 31 日止
已發生之損失金額	\$ —	\$ —
預計未來可能損失金額	—	—

本公司因應措施：本公司於九十一年間與該員工達成協議，本公司同意該員工於年七月一日起復職，惟該員工寄發存證信函聲稱因身體不適，且本公司已依其要求支付薪資等款項 693 仟元及寄發離職證明。

六、目前仍有效存續及最近一年度到期之重要契約：

契約性質	契約相對人	契約主要內容	起訖期間	重大限制條款
採購合約	福柱實業	電源供應器生產	91.01.01~92.12.31	無
專賣授權合約	睿陽科技	電源管理 IC 買賣	91.09.10~94.09.10	最低訂貨量 500 套
租賃契約	遠健實業	廠房、辦公室租賃	91.07.15~93.07.14	無
電腦系統採購合約	鼎新電腦	軟體採購系統安裝	91.10.16~	無
採購合約	成函企業	IPC CASE 採購	91.01.01~	無

經覆核該公司主要合約，其契約內容多僅為一般交易條件規範，並無重大不合理限制條款，對公司財業務營運產生重大不利影響者。

七、訴訟或非訟事件

(一)公司最近二年度及截至年報刊印日止已判決確定或目前尚在繫屬中之訴訟、非訴訟或行政爭訟事件，其結果可能對股東權益或證券價格有重大影響者：

1. 民國八十四年之營利事業所得稅核定補繳 4,409 仟元稅額，目前提起行政救濟中，然已先行全數估列於發生 90 年度所得稅費用。
2. 公司於八十九年間因員工伍鄭瑩瑩違反請假程序遭公司解僱，於當年度對公司提出求償告訴，公司於九十年度申請上訴再議，經協調該員於 91 年 7 月復職，惟該員因健康因素已發出存證信函要求離職，公司支付相關費用 693 仟元後，訴請民事聲請狀表明雙方債權不復存在後結案。

(二)公司董事、監察人、總經理、實質負責人、持股比例超過百分之十之大股東及從屬公司，最近二年度及截至年報刊印日止已判決確定或目前尚在繫屬中之訴訟、非訴訟或行政爭訟事件，其結果可能對股東權益或證券價格有重大影響者：無。

(三)公司董事、監察人、經理人、及持股比例超過百分之十之大股東，最近二年度及截至年報刊印日止，發生證券交易法第一百五十七條規定情事及公司目前辦理情形：無。

八、重大資產買賣情形（公司及子公司最近年度及截至年報刊印日止，交易價額達實收資本額百分之二十或三億元以上之資產買賣情形）

(一)取得重大資產資料：無。

(二)處分重大資產資料：無。

肆、資金運用計劃執行情形

一、前次現金增資或受讓他公司股份發行新股或發行公司債資金運用計畫分析

1. 計劃內容

- (1) 目的事業主管機關核准日期及文號：91 年 08 月 26 日經(091)商 09101344980 號。
- (2) 本次計劃所需資金總額 50,400 仟元。
- (3) 資金來源：現金增資 2,800 仟股，每股以新台幣 18 元溢價發行，募集總資金 50,400 仟元，以作為充實營運資金。
- (4) 計劃項目及預定資金運用進度：

單位：新台幣仟元

計劃項目	預定完成日期	所需資金總額	預定資金運用進度	
			91 年第四季	92 年第一季
充實營運資金	91.09	50,400	50,400	—
合計	—	50,400	40,400	—
預計產生效益	充實營運資金：平均借款利率 4% 計算，每年可節省利息支出 2,016 仟元。			

2. 執行情形：

計畫項目	執行情況			進度超前或落後情形
	支用金額	預定	實際	
充實營運資金		50,400	50,400	
		50,400	50,400	
	執行進度	100%	100%	
		100%	100%	

- (1) 擴建廠房為新店市寶橋路 235 巷廠房。
- (2) 增購研發設備放置地點為新店市寶橋路 235 巷 7 號 7 樓。
- (3) 應揭露其他事項

如為充實營運資金、償還債務者，應就流動資產、流動負債、變動及相關損益科目及每股盈餘比較說明，並分析財務結構。

項目	年度	90 年度	91 年度	增減變動
	基本財務資料	流動資產	156,609	266,948
流動負債		70,108	91,866	31.03%
負債總額		91,082	113,605	24.73%
財務結構	負債佔資產比率	38.88	31.92	(17.90%)
	長期資金占資產比率	309.50	457.05	47.67%
償債能力	流動比率	223.38	290.58	30.08%
	速動比率	204.81	262.33	28.08%
	利息保障倍數	1,272.84	8,340.56	555.27%
獲利能力	資產報酬率	9.36	16.76	79.06%
	股東權益報酬率	14.25	25.38	78.11%
	純益率	7.89	13.83	75.29%
	每股盈餘	1.44	3.42	—

以本公司本次現金增資係以充實營運資金為主要目的之效益觀之，對財務結構改善，償債及獲利能力提升均具備實質助益，由上表觀之各項財務比率 91 年度金較 90 年度優異。

二、本次現金增資或發行公司債資金運用計畫分析：不適用。

三、本次受讓他公司股份發行新股：不適用。

四、本次購併發行新股二、本年度處分或取得不動產或長期投資計畫：不適用。

伍、財務資料

一、最近五年度簡明資產負債表及損益表

(一) 簡明資產負債表

單位：新台幣千元

年 度 項 目	最 近 五 年 度 財 務 資 料					
	91 年	90 年	89 年	88 年	87 年(註1)	
流 動 資 產	266,948	156,609	109,957	72,092	33,984	
長 期 投 資	17,292	17,258	4,517	2,000	-	
固 定 資 產	56,369	51,635	53,261	52,504	3,533	
無 形 資 產	5,088	4,324	-	-	-	
其 他 資 產	10,234	4,415	3,529	4,140	4,896	
資 產 總 額	355,931	234,241	171,264	130,736	42,413	
流 動 負 債	分配前	91,866	70,108	58,248	47,613	19,299
	分配後	92,288	70,261	58,289	47,613	19,299
長 期 負 債	15,310	16,650	17,990	-	-	
其 他 負 債	6,429	4,324	-	-	-	
負 債 總 額	分配前	113,605	91,082	76,238	47,613	19,299
	分配後	114,027	91,235	76,279	47,613	19,299
股 本	160,000	110,000	70,000	70,000	20,000	
資 本 公 積	22,650	5,200	10,000	10,000	-	
保 留 盈 餘	分配前	59,676	27,959	15,026	3,123	3,114
	分配後	14,054	10,756	10,985	3,123	3,114
股 東 權	分配前	242,326	143,159	95,026	83,123	23,114
益 總 額	分配後	241,904	143,006	94,985	83,123	23,114

註1：八十七年度未經會計師查核簽證。

註2：九十一年度盈餘分配案業經董事會於九十二年四月二十一日通過，惟尚未經股東會決議。

(二)最近五年度簡明損益表資料

單位：新台幣千元

項 目 \ 年 度	最 近 五 年 度 財 務 資 料				
	91 年	90 年	89 年	88 年	87 年(註 1)
營 業 收 入	353,695	215,050	175,176	97,066	76,511
營 業 毛 利	108,282	60,393	35,856	13,584	14,523
營 業 損 益	57,683	29,221	13,821	(615)	281
利 息 收 入	582	511	646	476	707
利 息 費 用	715	2,658	1,974	1,385	335
稅 前 利 益	58,920	31,174	15,874	142	535
稅 後 純 益	48,920	16,974	11,903	9	411
稅後基本每股 盈餘(元)(註 2)	3.42	1.44	1.18	-	0.14

註 1：八十七年度未經會計師查核簽證。

註 2：九十年(含)以前之每股盈餘，業經追溯調整。

註 3：上述年度均無利息資本化情形。

(三)最近五年度簽證會計師姓名及查核意見

1. 簽證會計師姓名及查核意見：

年度	會計師事務所名稱	簽證會計師	查核意見	說明
87 年度	無	無	無	未委任會計師查核簽證
88 年度	全球專業聯合會計師事務所	莊昆明	無保留意見	
89 年度	眾信聯合會計師事務所	陳杰忠	無保留意見	
90 年度	眾信聯合會計師事務所	林谷同、陳杰忠	無保留意見	
91 年度	眾信聯合會計師事務所	林谷同、陳杰忠	無保留意見	

2. 更換會計師之說明：

本公司 88 年度財務報表係委託全球專業聯合會計師事務所莊昆明會計師查核簽證，嗣後為配合公司日後營運發展及首次辦理公開發行需要，89 年度及 90 年度財務報表分別另行委任眾信聯合會計師事務所林谷同、陳杰忠會計師查核簽證，繼任會計師對原會計師財務報表簽證並無出具異常意見情事。

二、財務分析

重要財務比率分析

分析項目		最近五年度財務分析					
		91年	90年	89年	88年	87年(註1)	
財務結構(%)	負債占資產比率	31.92	38.88	44.51	36.42	45.50	
	長期資金占固定資產比率	457.05	309.50	212.19	158.32	654.23	
償債能力(%)	流動比率	290.58	223.38	188.77	151.41	176.09	
	速動比率	262.33	204.81	157.72	126.99	167.82	
	利息保障倍數	8,340.56	1,272.84	904.15	110.25	259.70	
經營能力	應收款項週轉率(次)	3.80	2.85	3.67	4.76	5.72	
	應收款項收現日數	96.05	128.07	99.46	76.68	63.81	
	存貨週轉率(次)	12.82	10.04	9.58	13.35	44.37	
	平均售貨日數	28.47	36.35	38.10	27.34	8.23	
	固定資產週轉率(次)	6.27	4.16	3.29	1.85	21.66	
	總資產週轉率(次)	0.99	0.92	1.02	0.74	1.80	
獲利能力	資產報酬率(%)	16.76	9.36	8.86	1.21	1.80	
	股東權益報酬率(%)	25.38	14.25	13.36	0.02	1.79	
	占實收資本比率(%)	營業利益	36.05	26.56	19.74	(0.88)	1.41
		稅前利益	36.83	28.34	22.68	0.20	2.68
	純益率(%)	13.83	7.89	6.79	0.01	0.54	
	每股盈餘(元)	3.42	1.44	1.18	-	0.14	
現金流量	現金流量比率(%)	64.16	21.41	9.20	註2	60.07	
	現金流量允當比率(%)	73.33	35.97	24.26	20.72	152.31	
	現金再投資比率(%)	22.04	9.01	4.51	註2	42.21	
槓桿度	營運槓桿度	1.42	1.34	1.31	註3	1.96	
	財務槓桿度	1.01	1.10	1.17	註3	註3	

註1：八十七年度未經會計師查核簽證。

註2：現金流量係為流出數，故不適用各現金流量比率之計算。

註3：營業損益為損失或經計算為負值，故不適用各槓桿度計算。

註：分析項目之計算公式如下：

1. 財務結構

$$(1) \text{負債占資產比率} = \text{負債總額} / \text{資產總額}$$

$$(2) \text{長期資金占固定資產比率} = (\text{股東權益淨額} + \text{長期負債}) / \text{固定資產淨額}$$

2. 償債能力

$$(1) \text{流動比率} = \text{流動資產} / \text{流動負債}$$

$$(2) \text{速動比率} = (\text{流動資產} - \text{存貨} - \text{預付費用}) / \text{流動負債}$$

$$(3) \text{利息保障倍數} = \text{所得稅及利息費用前純益} / \text{本期利息支出}$$

3. 經營能力

$$(1) \text{應收款項(包括因營業而產生之應收帳款)週轉率} = \text{銷貨淨額} / \text{各期平均應收款項(包括因營業而產生之應收帳款)餘額}$$

$$(2) \text{應收款項收現日數} = 365 / \text{應收款項週轉率}$$

$$(3) \text{存貨週轉率} = \text{銷貨成本} / \text{平均存貨額}$$

$$(4) \text{平均售貨日數} = 365 / \text{存貨週轉率}$$

$$(5) \text{固定資產週轉率} = \text{銷貨淨額} / \text{固定資產淨額}$$

$$(6) \text{總資產週轉率} = \text{銷貨淨額} / \text{資產總額}$$

4. 獲利能力

$$(1) \text{資產報酬率} = [\text{稅後損益} + \text{利息費用} \times (1 - \text{稅率})] / \text{平均資產總額}$$

$$(2) \text{股東權益報酬率} = \text{稅後損益} / \text{平均股東權益淨額}$$

$$(3) \text{純益率} = \text{稅後損益} / \text{銷貨淨額}$$

$$(4) \text{每股盈餘} = (\text{稅後淨利} - \text{特別股股利}) / \text{加權平均已發行股數}$$

5. 現金流量

$$(1) \text{現金流量比率} = \text{營業活動淨現金流量} / \text{流動負債}$$

$$(2) \text{現金流量允當比率} = \text{最近五年度營業活動淨現金流量} / \text{最近五年度(資本支出} + \text{存貨增加額} + \text{現金股利)}$$

$$(3) \text{現金再投資比率} = (\text{營業活動淨現金流量} - \text{現金股利}) / (\text{固定資產毛額} + \text{長期投資} + \text{其他資產} + \text{營運資金})$$

6. 槓桿度

$$(1) \text{營運槓桿度} = (\text{營業收入淨額} - \text{營業變動成本及費用}) / \text{營業利益}$$

$$(2) \text{財務槓桿度} = \text{營業利益} / (\text{營業利益} - \text{利息費用})$$

三、監察人審查九十一年度決算書表報告。

監察人查核報告書

董事會造送本公司九十一年度決算報告書，已委請眾信聯合會計師事務所查核簽證，復經本監察人審查完竣，認為並無不合，爰依公司法第二百十九條之規定備具報告，敬請 鑒核。

此致

本公司民國九十二年股東常會

至寶電腦興業股份有限公司

監察人：林麗仁

中 華 民 國 九 十 二 年 四 月 二 十 五 日

四、最近年度財務報告

會計師查核報告

至寶電腦興業股份有限公司 公鑒：

至寶電腦興業股份有限公司民國九十一年十二月三十一日及九十年十二月三十一日之資產負債表，暨民國九十一年一月一日至十二月三十一日及九十年一月一日至十二月三十一日之損益表、股東權益變動表及現金流量表，業經本會計師查核竣事。上開財務報表之編製係管理階層之責任，本會計師之責任則為根據查核結果對上開財務報表表示意見。

本會計師係依照「會計師查核簽證財務報表規則」暨一般公認審計準則規劃並執行查核工作，以合理確信財務報表有無重大不實表達。此項查核工作包括以抽查方式獲取財務報表所列金額及所揭露事項之查核證據、評估管理階層編製財務報表所採用之會計原則及所作之重大會計估計，暨評估財務報表整體之表達。本會計師相信此項查核工作可對所表示之意見提供合理之依據。

依本會計師之意見，第一段所述財務報表在所有重大方面係依照「證券發行人財務報告編製準則」暨一般公認會計原則編製，足以允當表達至寶電腦興業股份有限公司民國九十一年十二月三十一日及九十年十二月三十一日之財務狀況，暨民國九十一年一月一日至十二月三十一日及九十年一月一日至十二月三十一日之經營成果與現金流量。

眾 信 聯 合 會 計 師 事 務 所

核准文號：(78)台財證(一)第 22476 號函
(90)台財證(六)第 106585 號函

會 計 師：

會 計 師：

中 華 民 國 九 十 二 年 四 月 十 八 日
(財務報表附註十四(三)所述九十一年度盈餘分配議案事項之日期為民國九十二年四月二十一日)

附件二

資產負載表(無電子檔) 請參考財報

附件三

至寶電腦興業股份有限公司

損 益 表

民國九十一年一月一日至十二月三十一日及

九十年一月一日至十二月三十一日

單位：新台幣千元
(除每股盈餘以元表示外)

代碼	附註	九 十 一 年 度		九 十 年 度	
		金 額	%	金 額	%
4110	營業收入總額	\$ 357,327	101.03	\$ 220,237	102.41
4190	減：銷貨退回及折讓	3,632	1.03	5,187	2.41
4100	營業收入淨額	353,695	100.00	215,050	100.00
5100	營業成本	245,413	69.39	154,657	71.92
5910	營業毛利	108,282	30.61	60,393	28.08
	營業費用				
6100	推銷費用	26,612	7.52	21,158	9.84
6200	管理及總務費用	15,902	4.50	6,907	3.21
6300	研究發展費用	8,085	2.28	3,107	1.45
6000	營業費用合計	50,599	14.30	31,172	14.50
6900	營業利益	57,683	16.31	29,221	13.58
	營業外收入及利益				
7110	利息收入	582	0.16	511	0.24
7140	處分投資利益	-	-	300	0.14
7160	兌換利益淨額	941	0.27	5,168	2.40
7480	什項收入	2,035	0.58	1,204	0.56
7100	營業外收入及利益合計	3,558	1.01	7,183	3.34
	營業外費用及損失				
7510	利息費用	715	0.20	2,658	1.24
7520	投資損失	152	0.04	1,946	0.90
7540	處分投資損失	747	0.21	-	-
7570	存貨跌價及呆滯損失	440	0.13	-	-
7880	什項支出	267	0.08	626	0.29
7500	營業外費用及損失合計	2,321	0.66	5,230	2.43
7900	稅前利益	58,920	16.66	31,174	14.49
8110	所得稅費用	10,000	2.83	14,200	6.60
9600	本期淨利	\$ 48,920	13.83	\$ 16,974	7.89
9750	稅前基本每股盈餘	\$4.12		\$2.64	
9750	稅後基本每股盈餘	\$3.42		\$1.44	

(請參閱後附財務報表附註)

負責人：

經理人：

主辦會計：

附件四

至寶電腦興業股份有限公司

股東權益變動表

民國九十一年一月一日至十二月三十一日及

九十年一月一日至十二月三十一日

單位：新台幣千元

	股	本	資	本	公	保 留 盈 餘			合 計	合 計		
						積	法 定 盈 餘 公 積	未 提 撥 保 留 盈 餘			合 計	
民國九十年一月一日餘額	\$	70,000	\$	10,000	\$	42	\$	14,984	\$	15,026	\$	95,026
八十九年度盈餘分配：												
提列法定盈餘公積		-		-		1,190		(1,190)		-		-
盈餘轉增資		4,000		-		-		(4,000)		(4,000)		-
員工紅利		-		-		-		(41)		(41)		(41)
資本公積轉增資		10,000		(10,000)		-		-		-		-
現金增資		26,000		5,200		-		-		-		31,200
九十年年度淨利		-		-		-		16,974		16,974		16,974
民國九十年十二月三十一日餘額		110,000		5,200		1,232		26,727		27,959		143,159
九十年年度盈餘分配：												
提列法定盈餘公積		-		-		1,698		(1,698)		-		-
盈餘轉增資		17,050		-		-		(17,050)		(17,050)		-
員工紅利		-		-		-		(153)		(153)		(153)
資本公積轉增資		4,950		(4,950)		-		-		-		-
現金增資		28,000		22,400		-		-		-		50,400
九十一年度淨利		-		-		-		48,920		48,920		48,920
民國九十一年十二月三十一日餘額	\$	160,000	\$	22,650	\$	2,930	\$	56,746	\$	59,676	\$	242,326

(請參閱後附財務報表附註)

負責人：

經理人：

主辦會計：

附件五

至寶電腦興業股份有限公司
現金流量表
民國九十一年一月一日至十二月三十一日及
九十年一月一日至十二月三十一日

單位：新台幣千元

項 目	九 十 一 年 度	九 十 年 度
營業活動之現金流量：		
本期淨利	\$ 48,920	\$ 16,974
調整項目：		
折舊費用	1,722	2,213
各項攤提	1,796	1,119
依權益法認列長期股權投資損失(收益)	152	(77)
採權益法評價之被投資公司發放現金股利	69	64
長期股權投資永久性跌價損失	-	1,946
處分投資損失(利益)	747	(300)
處分固定資產損失	13	233
應收帳款淨額增加	(6,898)	(38,657)
應收帳款－關係人淨額減少	5,641	4,900
存貨淨額(增加)減少	(11,973)	4,919
其他流動資產(增加)減少	(3,860)	1,605
遞延退休金成本增加	(764)	(4,324)
遞延所得稅資產－非流動增加	(335)	(486)
應付票據(減少)增加	(14,894)	7,040
應付帳款增加	32,891	3,860
應付所得稅(減少)增加	(2,862)	8,211
應付費用增加	6,483	2,178
其他流動負債減少	(13)	(730)
應計退休金負債增加	2,105	4,324
淨調整數小計	10,020	(1,962)
營業活動之淨現金流入	58,940	15,012

(續次頁)

(承前頁)

投資活動之現金流量：

購入短期投資價款	(75,622)	(64,361)
出售短期投資價款	22,562	40,794
質押定存增加	(3,667)	-
收回部分長期股權投資股款	-	500
出售長期股權投資價款	1,745	-
購入長期股權投資價款	(2,000)	(15,174)
購置固定資產價款	(6,469)	(874)
出售固定資產價款	-	54
遞延費用增加	(6,716)	(1,528)
存出保證金(增加)減少	(564)	9
投資活動之淨現金流出	<u>(70,731)</u>	<u>(40,580)</u>

融資之現金流量：

短期借款減少	-	(5,000)
其他應付款項—關係人減少	-	(3,740)
長期借款減少	(1,340)	(1,340)
現金增資	<u>50,400</u>	<u>31,200</u>
融資活動之淨現金流入	<u>49,060</u>	<u>21,120</u>

本期現金及銀行存款增加(減少)數

期初現金及銀行存款餘額	<u>24,449</u>	<u>28,897</u>
期末現金及銀行存款餘額	<u>\$ 61,718</u>	<u>\$ 24,449</u>

現金流量資訊之補充揭露：

本期支付利息	<u>\$ 1,460</u>	<u>\$ 1,995</u>
本期支付所得稅	<u>\$ 12,276</u>	<u>\$ 7,406</u>

不影響現金流量之融資活動：

一年內到期之長期借款金額	<u>\$ 1,340</u>	<u>\$ 1,340</u>
--------------	-----------------	-----------------

(請參閱後附財務報表附註)

負責人：

經理人：

主辦會計：

至寶電腦興業股份有限公司

財務報表附註

民國九十一年十二月三十一日及九十年十二月三十一日

(除每股資料及其他另予註明者外，金額係以新台幣千元為單位)

一、公司沿革及業務範圍

至寶電腦興業股份有限公司(以下稱本公司)係依照公司法及有關法令規定，於民國七十五年九月設立，本公司目前所營事業主要為電源供應器、備源式電源供應器、嵌入式(鐵鋁銅)工業用電腦外殼、主動備援式儲存裝置、無線式硬碟抽取盒、電腦週邊設備、電腦系統整合、智慧型自動控制卡之製造、加工、買賣業務等。

二、重要會計政策之彙總說明

本財務報表係依照「證券發行人財務報告編製準則」及一般公認會計原則編製。重要會計政策之彙總說明及衡量基礎如下：

(一)短期投資

短期投資係以取得成本為入帳基礎，取得被投資公司發放之股票股利時，不列為投資收益，僅註記股數增加。出售股票及基金之成本以加權平均法計算，期末採總額比較方式按成本與市價孰低法評價，跌價損失及回升利益均列為當期損益。所謂市價，上市上櫃證券投資及封閉型基金係指會計期間最末一個月之平均收盤價；而開放型基金則係指資產負債表日該基金淨資產價值。

(二)備抵呆帳

本公司備抵呆帳之提列，係依歷年款項收回之經驗及期後收款情形，按年底各應收款項之餘額提列之。

(三)存貨

存貨係以取得成本為入帳基礎，採永續盤存制，以加權平均成本法計價，期末按成本與市價孰低法採總額比較評價。市價之決定係以重置成本、淨變現價值或淨變現價值減正常利潤三者之比較決定之。呆滯存貨另以其淨變現價值評價。

(四) 長期股權投資

長期股權投資係以取得成本為入帳之基礎，並依對被投資公司是否具重大影響力或控制能力，而決定採用成本法、成本與市價孰低法或權益法。對被投資公司持有有表決權股權未逾百分之二十，且不具重大影響力者，若被投資公司為上市(櫃)公司，則按成本與市價孰低法以總額比較方式評價；若為興櫃公司及非上市(櫃)公司者，則按成本法評價，惟若有證據顯示投資之價值確已減損者且回復之機會甚小，則列為當期損失，並以承認損失後之帳面價值作為新成本；反之，具重大影響力或控制能力者則採權益法評價。至出售時，則以加權平均法計算。

採權益法評價之長期股權投資，投資成本與被投資公司股權淨值間之差額，按五年平均攤銷列為投資損益；被投資公司每年發生之淨利或淨損，則按約當持股比例認列投資收益或損失。

本公司與採權益法評價之被投資公司間或被投資公司相互間之交易所產生之損益於本年度尚未實現者，予以遞延。交易損益如屬折舊、折耗或攤銷性之資產所產生者，依其效益年限分年承認；其他類資產所產生者，於實現年度承認。

國外長期股權投資按權益法評價時，被投資公司財務報表轉換所產生之累積換算調整數，本公司依持股比例認列之，並作為本公司股東權益之調整項目。

(五) 固定資產

固定資產以取得成本為入帳基礎。凡足以延長資產耐用年數之重大改良或更新，作為資本支出；修繕及維護支出作為當期費用。

折舊費用之提列係參酌行政院頒佈之「固定資產耐用年數表」所規定之耐用年限，預留一年殘值，按直線法計提，其耐用年限分別為：房屋及建築 50 年；機器設備 4~6 年；運輸設備 4~5 年；辦公設備 3~5 年；其他設備 2~5 年。如已達耐用年限之固定資產仍繼續使用者，則按估計尚可使用年限就預留殘值部份續提折舊。

(六) 遞延費用

係國際安規認證、辦公室裝潢費用及電腦軟體等，依直線法按 3~7 年攤銷。

(七)退 休 金

退休金之會計處理係依財務會計準則公報有關規定，依精算結果認列淨退休金成本及相關資產、負債。

(八)外幣交易

本公司外幣交易均按交易日之即期匯率入帳。外幣資產及負債於資產負債表日，按該日之即期匯率予以調整，因調整而產生兌換差額，列為當期損益。結清外幣資產或負債所產生之兌換差額列為結清年度之損益處理。

(九)所得稅費用

本公司之營利事業所得稅費用之估計，依財務會計準則公報規定，作跨期間所得稅分攤，將可減除或應課稅暫時性差異、以前年度虧損扣抵及投資抵減所產生之所得稅影響數，列為遞延所得稅資產或負債，並評估遞延所得稅資產之可實現性，提列備抵評價金額。遞延所得稅資產或負債依其相關資產或負債之分類劃分為流動或非流動項目，無相關之資產負債者則依預期回轉期間之長短期劃分為流動或非流動項目。

本公司當年度依稅法規定調整之稅後盈餘於次年度股東會未作分配者，該未分配盈餘應加徵 10%營利事業所得稅，列為股東會決議年度之所得稅費用。以前年度所得稅負之調整，列為調整年度所得稅費用。

(十)非衍生性金融商品

非衍生性金融資產及負債其認列及續後評價與其所產生之收益及費用之認列與衡量基礎，係依本公司前述之會計政策及一般公認會計原則處理。

三、會計變動之理由及其影響退休金會計處理

本公司自九十年十二月三十一日起依財務會計準則公報第十八號「退休金會計處理準則」處理，以該日為衡量日，依精算結果認列遞延退休金成本及應計退休金負債，列於資產負債表，並自九十一年開始分十七年攤提各項遞延項目。

由於新會計原則採用之改變，對本公司九十年度稅後淨利並無影響，使九十年底之應計退休金負債及遞延退休金成本均增加4,324千元；九十一年度稅前淨利減少1,341千元，稅前基本每股盈餘減少0.09元，稅後基本每股盈餘減少0.07元。

四、現金及銀行存款

	九 十 一 年 底	九 十 年 底
	(千元)	(千元)
現 金	\$ 284	\$ 217
銀 行 存 款		
支 票 存 款	418	395
活 期 存 款	4,221	5,079
外 幣 存 款	32,999	14,751
定 期 存 款	23,796	4,007
合 計	<u>\$ 61,718</u>	<u>\$ 24,449</u>

五、短期投資

(一)

	九 十 一 年 底		九 十 年 底	
	(千元)		(千元)	
	成 本	市 價	成 本	市 價
開 放 型 基 金	\$ 77,680	\$ 78,519	\$ 25,367	\$ 25,576
減：備抵短期投資 跌價損失	-	-	-	-
淨 額	<u>\$ 77,680</u>		<u>\$ 25,367</u>	

(二)有關本公司期末持有有價證券情形，請參閱附註二十。

六、應收帳款淨額／應收帳款－關係人淨額

	九 十 一 年 底	九 十 年 底
	(千元)	(千元)
應 收 帳 款	\$ 54,906	\$ 46,806
減：備 抵 呆 帳	(1,202)	-
應 收 帳 款 淨 額	<u>\$ 53,704</u>	<u>\$ 46,806</u>
應收帳款－關係人	\$ 36,968	\$ 47,699
減：備 抵 呆 帳	-	(5,090)
應收帳款－關係人淨額	<u>\$ 36,968</u>	<u>\$ 42,609</u>

七、存貨淨額

	九 十 一 年 底 (千元)	九 十 年 底 (千元)
製 成 品	\$ 8,810	\$ 2,169
在 製 品	80	4,312
半 成 品	6,755	-
原 料	9,711	6,462
合 計	25,356	12,943
減：備抵存貨跌價損失	(440)	-
存 貨 淨 額	\$ 24,916	\$ 12,943

九十一年底及九十年底存貨投保火險金額均為8,000千元。

八、長期股權投資

(一)長期股權投資明細如下：

被 投 資 公 司 名 稱	九 十 一 年 底		持 股 比 率
	原 始 成 本 (千元)	帳 面 金 額 (千元)	
權益法：			
INFOTEX ENTERPRISE LTD.	\$ 7,429	\$ 7,229	100.00%
泓宇國際企業股份有限公司	2,000	2,063	40.00%
成本法：			
三匠科技股份有限公司	6,000	6,000	2.38%
睿陽科技股份有限公司	2,000	2,000	11.43%
合 計	\$ 17,429	\$ 17,292	
被 投 資 公 司 名 稱	九 十 年 底		持 股 比 率
	原 始 成 本 (千元)	帳 面 金 額 (千元)	
權益法：			
INFOTEX ENTERPRISE LTD.	\$ 7,429	\$ 7,429	100.00%
泓宇國際企業股份有限公司	2,000	2,084	40.00%
TOP CREATION INTERNATIONAL L.L.C.	1,745	1,745	100.00%
成本法：			
三匠科技股份有限公司	6,000	6,000	2.67%
NEXTSTUDIO CORPORATION	2,446	-	-
合 計	\$ 19,620	\$ 17,258	

- (二)1. 本公司於九十年十二月間，以美金212千元，折合新台幣為7,429千元，投資成立 INFOTEX ENTERPRISE LTD.，作為對海外轉投資之公司。
2. 本公司於八十八年間投資泓宇國際企業股份有限公司，該公司係從事電子零組件、通訊機械器材之製造及銷售。
3. 本公司於九十年七月間以美金50千元，折合新台幣為1,745千元，投資TOP CREATION INTERNATIONAL L. L. C.，作為開發北美業務及提供售後服務之據點，惟於九十一年八月間因改變業務方式而依原始投資金額美金50千元出售予關係人，有關交易請參閱附十六。
4. 本公司於九十年間以新台幣6,000千元投資三匠科技股份有限公司，該公司係從事專業散熱風扇及其週邊設備之研發、製造及買賣。
5. 本公司於九十一年十月間以新台幣2,000千元投資睿陽科技股份有限公司，該公司係從事資料儲存及處理設備製造、電子零組件、製造及買賣。
6. 本公司於八十九年四月間以美金80千元，折合新台幣為2,446千元，投資NEXTSTUDIO CORPORATION，該公司係從事網頁設計及維護等服務，惟該公司已於九十年間宣告破產，本公司九十年度業已將原始成本2,446千元扣除收回部分之股款500千元後之餘額1,946千元予以全數提列永久性跌價損失。

(三)本公司依權益法評價認列之投資損益明細列示如下：

	九 十 一 年 度 (千元)	九 十 年 度 (千元)
INFOTEX ENTERPRISE LTD.	\$ (200)	\$ -
泓宇國際企業股份有限公司	48	77
TOP CREATION INTERNATIONAL L. L. C.	-	-
投資(損失)收益淨額	<u>\$ (152)</u>	<u>\$ 77</u>

(四)有關本公司期末持有有價證券情形及轉投資公司相關之資訊，請參閱附註二十。

(五)本公司之子公司INFOTEX ENTERPRISE LTD. 九十一年底總資產及九十一年度營業收入均未達本公司各該金額之百分之十，故本公司未另行編製九十一年度之合併財務報表。

九、固定資產

(一)固定資產明細列示如下：

	<u>九 十 一 年 底</u>			<u>九 十 年 底</u>
	成	本	累 計 折 舊	淨 額
	(千元)			(千元)
	淨	額	淨	額
土 地	\$ 21,229	\$ -	\$ 21,229	\$ 21,229
房 屋 及 建 築	27,783	1,634	26,149	26,693
機 器 設 備	2,350	1,116	1,234	432
運 輸 設 備	5,039	1,774	3,265	502
辦 公 設 備	2,779	1,178	1,601	549
其 他 設 備	4,948	2,750	2,198	2,230
預 付 設 備 款	693	-	693	-
合 計	<u>\$ 64,821</u>	<u>\$ 8,452</u>	<u>\$ 56,369</u>	<u>\$ 51,635</u>

(二)九十一年底及九十年底對上述固定資產投保火險金額分別為15,780千元及12,950千元。

(三)九十一年度及九十年度均無利息資本化之情事。

(四)上述固定資產作為金融機構之融資擔保情形，請參閱附註十七。

十、長期借款

	<u>九 十 一 年 底</u>	<u>九 十 年 底</u>
	(千元)	(千元)
彰化銀行抵押借款，總額為20,000千元， 期間自89年4月至104年4月，91年底 及90年底利率分別為3.50%及4.50%，自 89年7月起，以三個月為一期，共分60 期攤還。	\$ 16,650	\$ 17,990
減：一年內到期之長期借款	(1,340)	(1,340)
淨 額	<u>\$ 15,310</u>	<u>\$ 16,650</u>

九十一年底及九十年底上述抵押借款之擔保情形，請參閱附註十七。

十一、職工退休金

(一)本公司員工之退休，適用於本公司專職員工，按其服務年資，十五年以內者(含)，每服務滿一年給兩個基數，超過十五年者每增加一年給一個基數，總計最高以四十五個基數為限。員工退休金之支付，係根據退休時前六個月內平均薪資及服務年資(基數)計算。

(二)退休金精算所用之精算假設如下：

	<u>九十一年底</u>	<u>九十年底</u>
折現率	3.75%	5.00%
退休基金資產之預期報酬率	3.75%	5.00%
長期平均調薪率	2.50%	3.25%
費用負擔	公司全額負擔	公司全額負擔

(三)淨退休金成本明細如下：

	<u>九十一年度</u> (千元)
服務成本	\$ 624
利息成本	329
退休基金資產預期報酬	-
過渡性淨給付義務攤銷數	388
前期服務成本攤銷數	-
退休金損(益)攤銷數	-
合 計	<u>\$ 1,341</u>

(四)退休基金提撥狀況與帳載應計退休金負債之調節如下：

	<u>九十一年底</u> (千元)	<u>九十年底</u> (千元)
給付義務：		
既得給付義務	\$ (1,349)	\$ (1,277)
非既得給付義務	(5,080)	(3,047)
累積給付義務	(6,429)	(4,324)
未來薪資增加之影響數	(2,458)	(2,264)
預計給付義務	(8,887)	(6,588)
退休基金資產公平價值	-	-
提撥狀況	(8,887)	(6,588)
未認列過渡性淨給付義務	6,201	6,588
未認列退休金損(益)	1,345	-
補列之應計退休金負債	(5,088)	(4,324)
應計退休金負債	<u>\$ (6,429)</u>	<u>\$ (4,324)</u>

(五)截至民國九十一年底及九十年底止，本公司職工退休辦法之既得給付分別為1,445千元及1,380千元。

十二、股本／每股盈餘

(一)本公司民國九十年初實收股本為70,000千元，於九十年四月間辦理資本公積轉增資10,000千元暨現金增資17,000千元，嗣於九十年十一月間辦理盈餘轉增資4,000千元暨現金增資9,000千元，並於九十一年八月間辦理盈餘轉增資17,050千元、資本公積轉增

資4,950千元暨現金增資28,000千元，截至九十一年年底額定股本為300,000千元，實收股本為160,000千元，分為16,000千股，每股面額新台幣10元，均為普通股。

(二)每股盈餘計算如下(九十年度之基本每股盈餘已追溯九十一年度盈餘轉增資1,705千股及資本公積轉增資495千股之影響)：

	九 十		一 年 度 股 數 (分母) (千股)	每 股 盈 餘	
	金 額 (分 子)			稅 前	稅 後
	稅 前	稅 後			
基本每股盈餘 屬於普通股股東之本 期淨利	\$ 58,920 (千元)	\$ 48,920 (千元)	14,289 (千股)	\$ 4.12	\$ 3.42

	九 十		一 年 度 股 數 (分母) (千股)	每 股 盈 餘	
	金 額 (分 子)			稅 前	稅 後
	稅 前	稅 後			
基本每股盈餘 屬於普通股股東之本 期淨利	\$ 31,174 (千元)	\$ 16,974 (千元)	11,803 (千股)	\$ 2.64	\$ 1.44

十三、資本公積

依公司法規定，資本公積僅能於盈餘公積填補虧損仍有不足時用以彌補虧損，或以超過票面金額發行股票所得之溢額及受領贈與之所得撥充資本。

依證交法及相關法令規定，得以超過票面金額發行股票所得之溢額及受領贈與之所得所產生之已實現資本公積撥充資本，每年撥充之合計金額，不得超過實收資本額百分之十。而以超過票面金額發行股票所得之溢額撥充資本時，應俟此資本公積經公司登記主管機關核准登記後之次一年度，始得將該次轉入之資本公積撥充資本。

十四、盈餘分配／股利政策

(一)盈餘分配：

本公司依公司法及九十一年六月三十日股東會決議通過之公司章程規定，年度決算如有盈餘，應先提繳稅款後，彌補以往虧損，就其餘額提列百分之十為法定盈餘公積，及視實際需要提列特別盈餘公積。如尚有盈餘，作百分比再分派如下：

1. 員工紅利百分之三至五。
2. 董事、監察人酬勞不得高於百分之二。
3. 其餘由董事會擬案提請股東會決議。

(二)股利政策：

本公司處於企業成長階段，股利政策係考量公司之投資資金需求，財務結構及盈餘等情形，由董事會擬定盈餘分配案，經股東會同意辦理。本公司考量平衡穩定股利政策，並將視投資資金需求及對每股盈餘之稀釋程度，適度採股票股利及現金股利發放。前項所列股利發放額度僅供參考，本公司得依當年度實際營運狀況，並考量次一年度之資本預算規劃，決定最適股利政策。

法定盈餘公積應逐年提列，直至該項公積等於公司之股本總額為止。依公司法規定，法定盈餘公積得用以彌補虧損；且當該項公積已達實收股本百分之五十時，得以其半數撥充股本。

(三)本公司九十一年度盈餘分配議案，業於九十二年四月二十一日經董事會決議通過，擬議配發之員工現金紅利201千元、員工股票紅利2,000千元(占九十一年底流通在外股數之比例1.25%)、董監事酬勞220千元，該年度未經追溯調整之稅後基本每股盈餘為3.42元，如將員工紅利及董監事酬勞視為該年度費用之擬制性稅後基本每股盈餘為3.25元。有關董事會通過擬議及股東會決議盈餘分派情形，請至臺灣證券交易所之「公開資訊觀測站」查詢。

本公司九十年度盈餘經董事會與股東會決議通過配發之員工現金股利153千元，該年度未經追溯調整之稅後基本每股盈餘為1.73元，如將員工紅利與董監事酬勞視為該年度費用之擬制性稅後基本每股盈餘為1.71元。

十五、所得稅費用／遞延所得稅資產(負債)

(一)稅前會計所得與課稅所得間差異之調節：

項	目	九 十 一 年 度 (千元)	九 十 年 度 (千元)
稅前會計所得		\$ 58,920	\$ 31,174
長期股權投資永久性跌價損失		-	1,946
退休金費用		1,341	-
兌換損益		(266)	(417)
備抵呆帳超限		1,022	4,141
未實現存貨跌價損失		440	-
其 他		(492)	158
課稅所得		\$ 60,965	\$ 37,002

(二)預計所得稅費用列示如下：

項	目	九 十 一 年 度 (千元)	九 十 年 度 (千元)
當期所得稅費用		\$ 15,231	\$ 9,241
未分配盈餘加徵 10%所得稅費用		1,159	533
以前年度所得稅調整數		(3,977)	6,621
研發投資抵減		(3,000)	(777)
遞延所得稅費用(利益)		587	(1,418)
預計所得稅費用		\$ 10,000	\$ 14,200

(三)遞延所得稅資產及負債明細如下：

項	目	九 十 一 年 底 (千元)	九 十 年 底 (千元)
1. 遞延所得稅資產總額		\$ 1,002	\$ 1,522
2. 遞延所得稅負債總額		599	532

3. 產生遞延所得稅資產及負債之暫時性差異如下：

	九 十 一 年 底 (千元)		九 十 年 底 (千元)	
	暫時性差異金額	所得稅影響數	暫時性差異金額	所得稅影響數
長期股權投資永久性跌價 估計損失所產生之可減 除暫時性差異	\$ (1,946)	\$ (487)	\$ (1,946)	\$ (487)
退休金超限所產生之可減 除暫時性差異	(1,341)	(335)	-	-
未實現存貨跌價損失所產 生之可減除暫時性差異	(440)	(110)	-	-
備抵呆帳超限所產生之可 減除暫時性差異	(281)	(70)	(4,141)	(1,035)
未實現兌換利益所產生之 應課稅暫時性差異	2,395	599	2,129	532

4. 遞延所得稅資產(負債)淨額—流動：

	九 十 一 年 底 (千元)	九 十 年 底 (千元)
遞延所得稅負債—流動	\$ (599)	\$ (532)
減：遞延所得稅資產—流動	180	1,035
遞延所得稅(負債)資產淨額—流動	<u>\$ (419)</u>	<u>\$ 503</u>

(帳列其他流動負債或其他流動資產項下)

5. 遞延所得稅資產淨額—非流動：

	九 十 一 年 底 (千元)	九 十 年 底 (千元)
遞延所得稅資產—非流動	\$ 822	\$ 487

(帳列其他資產項下)

(四)兩稅合一相關資訊：

	九 十 一 年 底 (千元)	九 十 年 底 (千元)
股東可扣抵稅額帳戶餘額	\$ 8,804	\$ 3,986

	九 十 一 年 度	九 十 年 度
預計(實際)盈餘分配之稅額扣抵比率	32.48%	37.68%

(五)未分配盈餘相關資訊：

	九 十 一 年 底 (千元)	九 十 年 底 (千元)
八十六年度以前	\$ 2,703	\$ 2,703
八十七年度以後	54,043	24,024
合 計	<u>\$ 56,746</u>	<u>\$ 26,727</u>

(六)本公司營利事業所得稅結算申報，業奉稅捐稽徵機關核定至民國八十八年度，其核定數與申報數並無重大差異，惟民國八十四年之營利事業所得稅原核定補繳4,409千元稅額，已於九十年度先行全數估列所得稅費用，經提起行政救濟後，北區國稅局已於九十一年十一月間復查決定撤銷變更核定之補繳稅額為458千元，其與原核定之差異數3,951千元已作為九十一年度當期所得稅費用之調整項目。

十六、關係人交易

(一)關係人之名稱及關係

關係人名稱	與本公司之關係
周青麟	本公司董事長
林麗卿	本公司董事
E-POWER COMPUTER (USA) INC. (以下稱E-POWER)	該公司董事長與本公司同
LINPOWER INTERNATIONAL CORPORATION LTD. (以下稱LINPOWER)	該公司董事與本公司同
泓宇國際企業股份有限公司(以下稱泓宇)	採權益法評價之被投資公司

(二)與關係人間之重大交易事項

1. 營業收入

關係人名稱	九十一年度		九十年 度	
	金額	佔營業收入淨額 %	金額	佔營業收入淨額 %
	(千元)		(千元)	
E-POWER	\$ 66,774	18.88	\$ 74,837	34.80
LINPOWER	-	-	4,455	2.07
合 計	\$ 66,774	18.88	\$ 79,292	36.87

本公司銷售予關係人之價格與一般客戶並無重大差異，惟銷售予關係人之收款視其營運情形給予較一般客戶多一至二個月之還款期限。

2. 應收帳款－關係人淨額

關係人名稱	九十一年 底		九十年 底	
	金額	佔本科目淨額 %	金額	佔本科目淨額 %
	(千元)		(千元)	
E-POWER	\$ 36,968	100.00	\$ 40,794	95.74
LINPOWER	-	-	6,905	16.21
減：備抵呆帳	-	-	(5,090)	(11.95)
合 計	\$ 36,968	100.00	\$ 42,609	100.00

3. 應付費用

關係人名稱	項 目	九十一年 底		九十年 底	
		金額	佔本科目 %	金額	佔本科目 %
		(千元)		(千元)	
E-POWER	售後服務費	\$ 2,241	17.23	\$ 251	3.85
	佣金	1,556	11.96	-	-
合 計		\$ 3,797	29.19	\$ 251	3.85

4. 其他流動負債

關 係 人	九 十 一 年 度		九 十 年 度	
	最 高 餘 額	期 末 餘 額	最 高 餘 額	期 末 餘 額
周 青 麟	\$ -	\$ -	\$ 4,330	\$ -

上述款項係屬資金融通性質，惟並無計息。

5. 證券交易

(1) 本公司九十一年度依原始投資金額美金50千元(折合新台幣1,745千元)出售有價

證券予關係人之情形列示如下：

關 係 人 名 稱	交 易 標 的	出 售 股 數	每 股 價 格	金 額
		(股)	(元)	(千元)
林 麗 卿	TOP CREATION INTERNATIONAL L. L. C.	100	\$ 17,448 (面額USD500元)	\$ 1,745 (USD 50千元)

(2) 本公司九十年度向關係人購入有價證券之情形列示如下：

關 係 人 名 稱	交 易 標 的	購 買 股 數	每 股 價 格	金 額
		(股)	(元)	(千元)
周 青 麟	三 匠 科 技 股 份 有 限 公 司	400,000	\$ 15	\$ 6,000
林 麗 卿	TOP CREATION INTERNATIONAL L. L. C.	100	17,448 (面額USD500元)	1,745 (USD 50千元)
				元
				\$ 7,745

6. 其 他

(1) 營業費用

關 係 人 名 稱	項 目	九 十 一 年 度	九 十 年 度
		(千元)	(千元)
E-Power	佣 金 支 出	\$ 1,578	\$ -
	售 後 服 務 費	4,957	1,069

佣金支出係支付關係人 E-POWER 推廣本公司產品及介紹客戶，依合約規定給付。售後服務費係委託關係人 E-POWER，負責本公司北美地區客戶之售後維修及技術支援之支出，依合約規定給付。

(2) 背書保證情形：

本公司為關係人提供借款保證之明細如下：

關 係 人 名 稱	九 十 一 年 底
	(千元)
泓 宇	\$ 2,000

十七、質押之資產

九十一年底及九十年底本公司提供抵質押之資產列示如下：

項 目	性 質	九 十 一 年 底 (千元)	九 十 年 底 (千元)
其他流動資產－受限制 定期存款	營所稅核定之行 政救濟	\$ 3,509	\$ -
其他流動資產－受限制 定期存款	購 料 借 款	158	-
固 定 資 產 - 土 地	長 期 借 款	21,229	21,229
固定資產－房屋及建築淨額	長 期 借 款	26,149	26,693
合 計		\$ 51,045	\$ 47,922

十八、重大承諾事項及或有事項

本公司重要營業租賃情形如下：

出 租 人	承 租 標 的	租 賃 期 間	付 租 方 式	金 額 (千元)
林敬元、 林子升及 林敬輝	台北縣新店市寶橋路 235 巷 12 號 1 樓	91.07.15~ 93.07.14	每年預繳 12 個 月份之支票	92 年度 \$ 1,200 93 年度 700 \$ 1,900

十九、其 他

(一)金融商品之公平價值列示如下：

非 衍 生 性 金 融 商 品 資 產	九 十 一 年 底 (千元)		九 十 年 底 (千元)	
	帳 面 價 值	公 平 價 值	帳 面 價 值	公 平 價 值
現 金 及 銀 行 存 款	\$ 61,718	\$ 61,718	\$ 24,449	\$ 24,449
短 期 投 資	77,680	78,519	25,367	25,576
應 收 帳 款 淨 額	90,672	90,672	89,415	89,415
其 他 流 動 資 產 - 其 他 應 收 款 等	10,100	10,100	1,862	1,862
長 期 股 權 投 資	17,292	15,484	17,258	15,977
負 債				
應 付 票 據	10,170	10,170	25,064	25,064
應 付 帳 款	57,882	57,882	24,991	24,991
應 付 所 得 稅	8,747	8,747	11,609	11,609
應 付 費 用	13,006	13,006	6,523	6,523
其 他 流 動 負 債	1,642	1,642	1,868	1,868
長 期 借 款	15,310	15,310	16,650	16,650

本公司估計金融商品公平價值所使用之方法及假設如下：

1. 短期金融商品以其在資產負債表上之帳面價值估計其公平價值，因為此類商品到期日甚近，其帳面價值應屬估計公平價值之合理基礎。此方法應用於現金及銀行存款、應收款項及應付款項等。
2. 短期投資係開放型基金，以其資產負債表日淨值為公平價值。
3. 長期股權投資為非上市上櫃公司，以資產負債表日持有被投資公司之股權淨值或帳面價值為估計公平價值。
4. 長期借款以其預期現金流量之折現值估計公平價值。折現率則以長期借款利率為準。

二十、附註揭露事項

(一)重大交易事項相關資訊：

編號	內容	說明
1	資金貸與他人。	無
2	為他人背書保證。	附表一
3	期末持有有價證券情形。	附表二
4	累積買進或賣出同一有價證券之金額達新台幣一億元或實收資本額百分之二十以上。	無
5	取得不動產之金額達新台幣一億元或實收資本額百分之二十以上。	無
6	處分不動產之金額達新台幣一億元或實收資本額百分之二十以上。	無
7	與關係人進、銷貨之金額達新台幣一億元或實收資本額百分之二十以上。	附表三
8	應收關係人款項達新台幣一億元或實收資本額百分之二十以上。	附表四
9	從事衍生性商品交易。	無

(二)轉投資事業相關資訊：

編 號	內 容	說 明
1	被投資公司名稱、所在地區……等相關資訊。	附表五
2	資金貸與他人。	無
3	為他人背書保證。	無
4	期末持有有價證券情形。	無
5	累積買進或賣出同一有價證券之金額達新台幣一億元或實收資本額百分之二十以上。	無
6	取得不動產之金額達新台幣一億元或實收資本額百分之二十以上。	無
7	處分不動產之金額達新台幣一億元或實收資本額百分之二十以上。	無
8	與關係人進、銷貨之金額達新台幣一億元或實收資本額百分之二十以上。	無
9	應收關係人款項達新台幣一億元或實收資本額百分之二十以上。	無
10	從事衍生性商品交易。	無

(三)大陸投資資訊：無。

附表一 為他人背書保證：

九十一年度

單位：新台幣千元

編號	背書保證者 公司名稱	被背書保證對象		對單一企業 背書保證 限額(註)	本期最高 背書保證 餘額	期 末 背書保證 餘額	以財產擔保 之背書保證 金額	累計背書保證金額 佔最近期財務報表 淨值之比率	背書保證 最高限額 (註)
		公司名稱	關係						
0	至寶電腦興業股份有限公司	泓宇國際企業股份有限公司	有業務關係之公司	72,698	2,000	2,000	-	0.83%	242,326

註：編號0代表本公司。本公司對單一企業背書保證限額及背書保證最高限額，分別為本公司最近期財務報表淨值之百分之三十及百分之百，說明如下：

本公司九十一年十二月三十一日淨值 242,326 千元 \times 30%=72,698 千元；242,326 千元 \times 100%=242,326 千元。

附表二 期末持有有價證券情形：
九十一年底

單位：新台幣千元；千股或千權益單位數

持有之公司	有價證券種類及名稱	與有價證券發行人之關係	帳列科目	期 末				備 註
				股 數	帳 面 金 額	持 股 比 例	市 價	
本 公 司	股 票							
	泓宇國際企業(股)公司	採權益法評價之被投資公司	長期股權投資	2	2,063	40.00%	2,078	
	三匠科技(股)公司	無	"	440	6,000	2.38%	5,320	
	睿陽科技(股)公司	無	"	200	2,000	11.43%	975	
	INFOTEX ENTERPRISE LTD.	本公司之子公司	"	21	7,229	100.00%	7,111	
	合 計				17,292		15,484	
	開放型基金							
	群益安穩收益基金	無	短期投資	188	2,501	不適用	2,602	
	富邦如意二號基金	"	"	1,461	20,000	"	20,037	
	富邦如意三號基金	"	"	484	5,506	"	5,577	
	富邦千禧龍基金	"	"	2,041	22,500	"	22,578	
	富邦全球精選基金	"	"	100	1,000	"	978	
	永昌麒麟債券基金	"	"	300	3,000	"	3,116	
	寶源美元金融基金	"	"	225	10,361	"	10,570	
	荷蘭債券基金	"	"	72	1,000	"	1,027	
	聯邦債券基金	"	"	90	1,000	"	1,029	
	水星美元基金	"	"	1	5,278	"	5,264	
	大聯美國收益基金(A2)	"	"	9	3,534	"	3,715	
	保誠威寶債券基金	"	"	171	2,000	"	2,026	
	合 計				77,680		78,519	

註：有公開市價者之市價金額係依「證券發行人財務報告編製準則」第八條第一項第一款第(二)目之規定計算，若無公開市價者則以十二月三十一日被投資公司未經或經會計師查核簽證之每股淨值計算。

附表三 與關係人進、銷貨之金額達新台幣一億元或實收資本額百分之二十以上：
九十一年度

單位：新台幣千元

進(銷)貨 之 公 司	交 易 對 象	關 係	交 易 情 形				交易條件與一般交易 不同之情形及原因		應收(付)票據、帳款		備 註
			進(銷)貨	金 額	佔 總 進 (銷)貨之 比 率	授 信 期 間	單 價	授 信 期 間	餘 額	佔總應收(付)票 據、帳款之比率	
本 公 司	E-POWER COMPUTER (USA) INC.	該公司董事長與本 公司同	銷 貨	66,774	18.88%	視其營運情形 給予較一般客 戶長約1~2 個月之還款期 間	無重大差 異	視其營運情形 給予較一般客 戶長約1~2 個月之還款期 間	36,968	40.77%	

附表四 應收關係人款項達新台幣一億元或實收資本額百分之二十以上：
九十一年底

單位：新台幣千元

帳列應收款項之公司	交易對象	關係	應收關係人款項餘額	週轉率	逾期應收關係人款項		應收關係人款項期後收回金額	提列備抵呆帳金額
					金額	處理方式		
本公司	E-POWER COMPUTER (USA) INC.	該公司董事長與本公司同	36,968	1.72 次	12,401	加強帳款催收	14,181	-

註：係應收關係人帳款之金額。

附表五 被投資公司名稱、所在地區.....等相關資訊：
九十一年度

單位：新台幣千元

投資公司名稱	被投資公司名稱	所 在 地 區	主 要 營 業 項 目	原 始 投 資 金 額		期 末 持 有			被投資公司 本期損益	本期認列之 投資損益	備 註
				本期期末	上期期末	股 數	比 率	帳 面 金 額			
本 公 司	泓宇國際企業(股)公司	台 灣	電子零組件、通訊器材之 製造及銷售	2,000	2,000	2,000	40.00%	2,063	120	48	採權益法評價 之被投資公司
	INFOTEX ENTERPRISE LTD.	MAURITIUS	從事海外轉投資	7,429	7,429 (美金212千 元)	21,200	100.00%	7,229	(200) (美金6千元)	(200)	子公司

廿一、部門別財務資訊

有關本公司依財務會計準則公報第二十號規定，應予揭露之部門別財務資訊如下：

(一)產業別資訊：

本公司主要係經營高階環保電源供應器、工業用、個人用伺服器及電腦機殼等電腦週邊之研發、製造及銷售，其產品具相關性且屬同一產業，故無產業部門別資訊揭露之適用。

(二)地區別資訊：

本公司並無國外營運部門，故無地區別資訊揭露之適用。

(三)外銷銷貨資訊：

本公司九十一年度及九十年度外銷收入已達損益表上收入金額 10% 以上，茲揭露外銷地區資訊如下：

地	區	九 十 一 年 度 (千元)	九 十 年 度 (千元)
亞	洲	\$ 121,192	\$ 52,383
美	洲	90,896	101,909
歐	洲	79,771	29,765
其	他	-	200
合	計	<u>\$ 291,859</u>	<u>\$ 184,257</u>

(四)重要客戶資訊

本公司九十一年度及九十年度銷貨客戶之收入佔營業收入淨額之 10% 以上者列示如下：

客 戶 名 稱	九 十 一 年 度		九 十 年 度	
	金 額 (千元)	佔營業收入淨額%	金 額 (千元)	佔營業收入淨額%
E-POWER	\$ 66,774	18.88	\$ 74,837	34.80
ADR INC (AXES)	61,986	17.53	25,431	11.83
WINOTEK HANDE GMBH	55,470	15.68	19,700	9.16

五、最近年度經會計師簽證母子公司合併財務報表：不適用。

六、公司及其關係企業最近年度及截至年報刊印日止，如有發生財務週轉困難情事，應列明其對本公司財務狀況之影響：無。

七、列示最近兩年度之財務預測達成情形：不適用。

陸、財務狀況及經營結果檢討分析與風險管理

一、財務狀況分析

單位：新台幣千元

項目 \ 年度	91 年度	90 年度	差異	
			增(減)金額	變動比例
流動資產	266,948	156,609	110,339	70.46%
長期投資	17,292	17,258	34	0.20%
固定資產	56,369	51,635	(4,734)	(9.17%)
無形資產	5,088	4,324	764	17.67%
其他資產	10,234	4,415	5,819	131.80%
資產總額	355,931	234,241	121,690	51.95%
流動負債	92,288	70,261	22,027	31.35%
其他負債	6,429	4,324	2,105	48.68%
負債總額	114,027	91,235	22,792	24.98%
股本	160,000	110,000	50,000	45.45%
資本公積	22,650	5,200	17,450	335.58%
保留盈餘	14,054	10,756	3,298	30.66%
股東權益總額	241,904	143,006	98,898	69.16%

增減比例變動分析說明：

- (1) 流動資產增加主要係 91 年度獲利較佳，使資金充裕而增加短期投資及營業收入增加致應收款項相對增加。
- (2) 其他資產增加主要係增購電腦軟體未攤銷費用增加所致。
- (3) 流動負債增加主要係應付薪資及購料費用所致。
- (4) 其他負債增加主要係依精算報告提列退休金負債所致。
- (5) 股本增加主要係 91 年現金增資、90 年度盈餘及基本公積暨員工紅利轉增資所致。
- (6) 保留盈餘增加主要係因 91 年度獲利所致。

二、經營結果分析

1. 最近年度經營結果分析

單位：新台幣千元

科目 \ 年度	91 年度	90 年度	增(減)金額	變動比率%
營業收入總額	357,327	220,237	137,090	62.25
減：銷貨退回及折讓	3,632	5,187	(1,555)	(29.98)
營業收入淨額	353,695	215,050	138,645	64.47
營業成本	245,413	154,657	90,756	58.68
營業毛利	108,282	60,393	47,889	79.30
營業費用	50,599	31,172	19,427	62.32

科目	年度			
	91 年度	90 年度	增(減)金額	變動比率%
營業淨利	57,683	29,221	28,462	97.40
營業外收入	3,558	7,183	(3,625)	(50.47)
營業外支出	2,321	5,230	(2,909)	(55.62)
稅前純益	58,920	31,174	27,746	89.00
所得稅利益(費用)	10,000	14,200	(4,200)	(29.58)
稅後純益	48,920	16,974	31,946	188.21

增減比例變動分析說明：

- (1)營業收入及成本：九十一年度因致力開拓歐洲及日本市場，且不斷研發改良新產品，市場反應良好，致銷量增加，使營業收入及成本均較九十年度成長。
- (2)營業費用：本期增加主係因公司營業規模擴大，增加人員招募、投入研究發展費用等增加所致。
- (3)營業外收入及利益：本期減少主要係因外幣交易匯率波動之兌換利益減少所致。
- (4)營業外費用及損失：本期減少主要係因本期借款利率下降致使利息費用減少所致。
- (5)所得稅費用：本期減少主要係因民國八十四年之營利事業所得稅於民國九十年間原核定補繳 4,409 千元稅額，已先行全數估列於民國九十年度之所得稅費用，經本公司提起行政救濟，北區國稅局已於本年度復查決定撤銷變更核定之補繳稅額為 458 千元，其與原核定之差異 3,951 千元已作為本期所得稅費用之調整項目。

2. 營業毛利變動分析

項目	差異 前後期增 (減)變動數	差異原因			
		售價差異	成本價格差異	銷售組合差異	數量組合差異
營業毛利	47,889	17,378	2,776	10,960	22,327
說明	本期毛利增加 47,889 千元，主要係本期因公司積極拓展業務，所接獲訂單增加，使外銷出貨價量較上期大幅增加所致。				

三、現金流量檢討分析

1. 最近年度流動性分析

項目	年度		
	91 年 12 月 31 日	90 年 12 月 31 日	增(減)比例
現金流量比率	64.16%	21.41%	199.67%
現金流量允當比率	73.33%	35.97%	103.86%
現金再投資比率	22.04%	9.01%	144.62%

增減比例變動分析說明：

主要係本期營業收入及獲利增加，致本期營業活動之淨現金增加，故本期現金流量各項比率均較上期增加。

2. 本年度現金流動性分析

單位：新台幣仟元

期初現金餘額	全年來自營業活動淨現金流量	全年現金流入量	現金剩餘(不足)數額	預計現金不足額之補救措施	
				投資計畫	理財計畫
24,449	58,940	37,269	61,718	—	—
現金流量變動情形分析：					
(1)營業活動：58,940 千元營業活動之淨現金流入增加，係因本期獲利成長、資產增加。					
(2)投資活動：-70,731 千元投資活動之現金流出增加，主要係本期增加長、短期投資部位所致。					
(3)融資活動：49,060 千元融資活動之現金流入增加，主要係本期現金增資所致。					

3. 現金不足額之補救措施及流動性分析：無。

4. 未來一年現金流動性分析：

期初現金餘額	預計全年來自營業活動淨現金流量	預計全年現金流出量	預計現金剩餘(不足)數額	預計現金不足額之補救措施	
				投資計畫	理財計畫
①	②	③	① + ② - ③		
61,718	51,200	37,440	75,478	—	—

四、最近年度重大資本支出對財務業務之影響：

1. 重大資本支出之運用情形及資金來源：無。
2. 資金來源分析表：無。

五、最近年度轉投資政策及獲利或虧損之主要原因與其改善計畫及未來一年之投資計畫：

單位：新台幣仟元

說明 項目	金額	政策	獲利或虧損之主要原因	改善計畫	未來其他投資計畫
泓宇國際	2,000	多角化	整體景氣低迷，業績拓展受限	—	—
三匠科技	6,000	多角化	獲利	—	—
睿陽	2,000	多角化	創始研發初期	—	—
Infortex	7,429	專業控股	無執行業務	—	—

六、風險管理之檢討分析

(一)最近年度利率、匯率變動、通貨膨脹情形對公司損益之影響及未來因應措施。

1. 對公司損益之影響如下：

本公司向國外進貨因應營業所需，為規避匯率變動之風險以開立外幣存款帳戶以外匯銷貨收入支付外匯進貨支出來降低潛在損失，因操作得宜本期產生淨匯兌收益 941 仟元，藉由此操作使匯率變動對公司營運不致有重大影響。另在利率變動部分，因公司與往來金融機構保持良好的關係且往來密切，針對利率變動可適時選擇優惠借款方案，將可使利率波動對公司損益影響降低。

2. 未來因應措施如下：

(1)利率、通貨膨脹方面：

本公司與銀行保持密切聯繫，並注意市場之變化，以向銀行取得較優惠之借款利率。

(2)匯率變動方面：

隨著本公司外購金額逐漸攀升，本公司將加強外匯風險之管理。

- A. 收集匯率資料，充分掌握匯率走勢，並請往來銀行提供專業諮詢及建議，並決定轉換台幣之時點或保留於外匯帳戶之中。
- B. 開立外幣存款帳戶，進行外匯部位之管理，在資金調度上採行以自有外匯收入支應外匯支出，以有效降低匯兌風險。
- C. 擅用外匯避險之衍生性商品，以規避匯率變動所產生之風險。

(二)最近年度從事高風險、高槓桿投資、資金貸與他人、背書保證及衍生性商品交易之政策、獲利或虧損之主要原因及未來因應措施。

本公司無從事高風險、高槓桿投資及資金貸與他人、背書保證相關交易。

(三)最近年度研發計畫、未完成研發計畫之目前進度、需再投入之研發費用、預計完成產量時間、未來影響研發成功之主要因素：不適用。

(四)最近年度國內外重要政策及法律變動對公司財務業務之影響及因應措施：無。

(五)最近年度科技改變對公司財務業務之影響及因應措施：無。

(六)最近年度企業形象改變對企業危機管理之影響及因應措施：無。

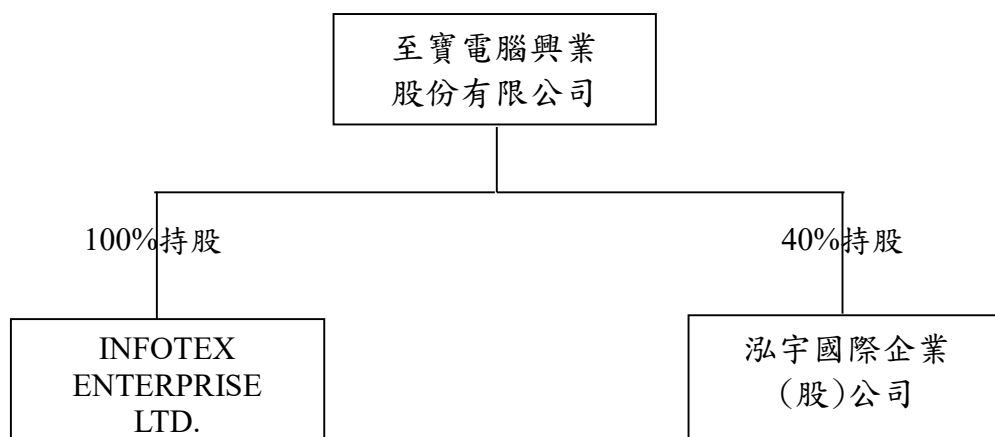
七、其他重要事項：無。

柒、特別記載事項

一、關係企業相關資料

(一)關係企業合併營業報告書、關係企業合併財務報表及關係報告書：無。

(1)關係企業組織圖



(2)關係企業基本資料

92年06月24日

	企業名稱	與公司之關係	該企業持有本公司之股數、 持股比例及實際投資金額			本公司持有各關係企業之股數、 持股比例及實際投資金額		
			股數(股)	持股比例	實際投資 金額(仟元)	股數(股)	持股比例	實際投資 金額(仟元)
1.	INFOTEX ENTERPRISE LTD.	本公司之子公司	—	—	—	21,200	100 %	7,429
2.	泓宇國際企業(股)公司	採權益法評價之 被投資公司	—	—	—	2,000	40 %	2,000

(3)推定為有控制與從屬關係者：無。

(4)整體關係企業經營業務所涵蓋之行業：

本公司之關係企業營業項目核本公司之業務性質直完全不同，且所經營之業務均各自獨立。

(5)各關係企業董事、監察人與總經理之姓名及其對該企業之持股或出資情形：無。

企業名稱	職稱	姓名或代表人	持有股數	
			股數	持股比例
Infortex	負責人	至寶電腦興業(股)公司 代表人：周青麟	21,200	100%
泓宇國際	負責人	鄧曜民	2,600	52%
		至寶電腦	2,000	40%
		蔡月瑛	380	7.6%
		鄧光浪	5	0.1%

(6)關係企業營運狀況：

單位：新台幣仟元

企業名稱	資本額	資產總額	負債	淨值	營業收入	營業利益	本期損益
Infortex	212,000	—	—	—	—	—	—
泓宇國際	5,000	—	—	—	23,806	(1,129)	(1,200)

(7)關係企業合併報表：無。

二、內部控制制度執行情況：

(一)內部控制聲明書

至寶電腦興業股份有限公司

內部控制聲明書

日期：92年4月24日

本公司民國91年1月1日至91年12月31日之內部控制制度，依據自行評估的結果，謹聲明如下：

- 一、本公司確知建立、實施和維護內部控制制度係本公司董事會及管理階層之責任，本公司業已建立此一制度。其目的係在對營運之效果及效率（含獲利、績效及保障資產安全等）、財務報導之可靠性及相關法令之遵循等目標的達成，提供合理的確保。
- 二、內部控制制度有其先天限制，不論設計如何完善，有效之內部控制制度亦僅能對上述三項目標之達成提供合理的確保；而且，由於環境、情況之改變，內部控制制度之有效性可能隨之改變。惟本公司之內部控制制度設有自我監督之機能，缺失一經辨認，本公司即採取更正之行動。
- 三、本公司係依據財政部證券暨期貨管理委員會訂頒「公開發行公司建立內部控制制度實施要點」（以下簡稱「實施要點」）規定之內部控制有效性之判斷項目，判斷內部控制制度之設計及執行是否有效。該「實施要點」所採用之內部控制判斷項目，係為依管理控制之過程，將內部控制劃分為五個組成要素：1. 控制環境，2. 風險評估，3. 控制作業，4. 資訊及溝通，及5. 監督。每個組成要素又包括若干項目。前述項目請參見「實施要點」之規定。
- 四、本公司業已採用上述內部控制判斷項目，評估內部控制制度之設計及執行的有效性。
- 五、本公司基於前項評估結果，認為本公司上開期間之內部控制制度，包括與營運之效果與效率、財務報導之可靠性及相關法令之遵循有關的內部控制等之設計及執行係屬有效，其能合理確保上述目標之達成。
- 六、本聲明書將成為本公司年報及公開說明書之主要內容，並對外公開。上述公開之內容如有虛偽、隱匿等不法情事，將涉及證券交易法第二十條、第三十二條、第一百七十一條及第一百七十四條等之法律責任。
- 七、本聲明書業經本公司民國九十二年四月二十八日董事會通過，出席董事三人，均同意本聲明書之內容，併此聲明。

至寶電腦興業股份有限公司

董事長：周青麟

簽章

(二)委託會計師專案審查內部控制之審查報告：無。

三、最近年度及截至年報刊印日止董事或監察人對董事會通過重要決議有不同意見且有紀錄或書面聲明者，其主要內容：無。

四、公司治理運作情形：

項目	是否已執行	簡述執行情形	未執行之原因	改善計畫或因應措施	備註
一、公司治理架構及原則					
(一)公司是否建置公司治理制度並涵蓋主要治理原則	否		公司治理制度尚未建立未予執行。	待針對公司治理規範充分了解與以制定。	
(二)公司是否建立完備之內部控制制度並有效執行	是	公司制定之書面內控制度已於 91 年 10 月 28 日經董事會決議通過，俟後修訂亦同。	不適用	不適用	
二、公司股權結構及股東權益					
(一)公司是否訂有股東會議事規則	是	公司已依據議事規則辦理股東會召開事宜，並委託日盛股務代理部協助辦理。			
(二)公司是否設有專責人員處理股東建議或糾紛等問題	是	本公司負責服務處理人協同日盛股代辦理。			
(三)公司是否隨時掌握實際控制公司之主要股東及主要股東之最終控制者名單	是	本公司隨時與日盛股務代理部聯繫定期印製股東名冊，並掌握主要股東概況。			
(四)公司是否揭露主要股東有關質押、增加或減少公司股份等重要事項	是	已於年報中充分揭露。			
(五)公司與關係企業是否建立適當風險控管機制及防火牆	否		與關係企業未頻繁往來產生風險有限。	待瞭解相關法令後依規定辦理。	
三、董事會結構及獨立性					
(一)公司是否設置二席以上獨立董事		將於本年度股東會中補席。			
(二)公司董事會是否設審計委員會	否	不適用	現階段公司業務活動及交易上屬單純，且公司規模不大，暫無設置之必要。	公司目前聘任具財會背景及豐富審計經驗專業經理人擔任財會主管，必要時列席董事會說明有關會計師聘任、財務報表及有關規定供董事成員參考	
(三)公司董事長、總經理是否由不同人擔任，或是否無配偶或一等親之關係	否	公司董事長、總經理仍由同一人周青麟擔任。	公司規模尚小，尚無需要	待營運規模擴充後，另聘專業經理人以達到所有權與經營管理分開之目的。	
(四)董事對於有利害關係議案之迴避是否確實執行	是	依規定辦理			
四、董事會及經理人之職責					
(一)公司是否訂有董事會議事規則	是	公司於 92 年度使訂定「董事會議事規則」，尚未經股東會通	不適用	不適用	

項目	是否已執行	簡述執行情形	未執行之原因	改善計畫或因應措施	備註
		過。			
(二)公司是否訂定各專門委員會行使職權規章	否	不適用	現階段公司業務活動及交易上屬單純,且公司規模不大,暫無設置之必要。	公司設有符合證期會規定資格之稽核人員負責公司內部控制、內部稽核及規定應制定之各項辦法規章,並定期及不定期執行檢視各單位落實情形,另追蹤各單位自我檢查結果。	
(三)公司董事會是否定期評估簽證會計師之獨立性	是	會計師委任契約之期間為一年,故每年董事會是否續聘均會考量會計師之專業及個人操守,並要求董事成員與會計師之互動,若與公司業務有關,應於公開會議場合為之,避免私下協議維持其獨立性。	不適用	不適用	
(四)公司是否有為董事購買責任保險	否			是需要辦理	
(五)公司是否訂有董事進修制度	否		雖未執行但依主管機關規定參加專業訓練。	依法令規定辦理	
(六)公司是否訂定風險管理政策及風險衡量標準並落實執行	否		不適用	不適用	證券商適用
五、監察人之組成、職責及獨立性					
(一)公司是否設置一席以上獨立監察人	是	待本年度股東常會補選之			
(二)監察人與公司之員工、股東及利害關係人是否建立溝通管道	是	董事會及股東會重大決議皆邀監察人列席參加。			
(三)監察人與公司之員工、股東及利害關係人是否建立溝通管道	否		以董監聯席會議方式辦理	依法令規定辦理	
(四)公司是否成立監察人會議並訂定議事規則	否			是需要辦理	
(五)公司是否訂有監察人進修制度	否		雖未執行但依主管機關規定參加專業訓練	依法令規定辦理	
六、利害關係人之權利及關係					
(一)公司是否建立與利害關係人之溝通管道	是	設有發言人備有良好之溝通管道			
(二)公司是否重視公司之社會責任	是	專注本業發展對社會經濟貢獻心力。			
(三)公司是否訂定保護消費者或客戶之政策並定期考核其執行情形	不適用				證券商適用
七、資訊公開					
(一)公司是否指定專人負責	是	依個人工作執掌予以			

項目	是否已執行	簡述執行情形	未執行之原因	改善計畫或因應措施	備註
公司資訊蒐集及揭露工作		分配資訊蒐集工作。			
(二)公司是否建立發言人制度	是	本公司發言人：周青麟 代理發言人：梁健萍			
(三)公司是否架設網路揭露財務業務及公司治理資訊		本公司網站名稱： www.topower.com.tw			
八、其他應揭露事項：無。					

五、最近年度及年報刊印日止私募普通股辦理情形，應揭露股東會或董事會通過日期與數額、價格訂定之依據及合理性、特定人選擇之方式（其已洽定應募人者，並敘明應募人名稱或姓名及其與公司之關係）及辦理私募之必要理由：無。

六、最近年度及截至年報刊印日止，子公司持有或處分本公司股票情形：無。

七、91年度及截至年報刊印日止，股東會及董事會之重要決議：

股東會 董事會	常會、臨時會 \ 董事會屆次	日期	重要決議事項	備註
董事會		91.02.27	1. 經理人聘任(周、林、陳、戴、李) 2. 通過 91 年度財務預算。	
董事會		91.05.03	1. 引進外部法人股東投資公司案。	
董事會		91.05.31	1. 承認 90 年度決算表冊。 2. 通過 90 年度盈餘分派案—員工紅利 1% (152,763 元)、股東紅利 17,050 仟元。 3. 通過盈餘轉增資案 17,050 仟元及資本公積轉增資案 4,950 仟元，無償配股 200 股\1,000 股。 4. 通過現金增資發行新股案 28,000 仟元，每股溢價 18 元，10%由員工認購，原股東認購率為 229 股\1,000 股。 5. 通過修改公司章程案-配合法令修訂。 6. 通過股票補辦公開發行及上櫃案。 7. 通過各項作業程序及辦法： (1)取得或處分資產處理程序。 (2)背書保證作業辦法。 (3)資金貸與他人作業程序。 (4)衍生性商品交易處理程序。 (5)特定人、關係人及集團企業交易作業程序。 8. 通過「股東會議規則」及「董事及監察人選舉辦法」。 9. 召開股東常會時間及議案。	
股東會	股東常會	91.06.30	1. 報告事項： (1)90 年度營業報告。 (2)監察人審查 90 年度決算表冊報告。 (3)報告訂定「取得或處分資產處理程序」。 (4)報告訂定「資金貸與他人作業程序」。 (5)報告訂定「從事衍生性商品交易處理程序」。 2. 承認及討論事項： (1)承認 90 年度決算表冊。	

股東會 \ 董事會	常會、臨時會 \ \ 董事會屆次	日期	重要決議事項	備註
			(2)承認 90 年度盈餘分配案。 (3)通過盈餘轉增資 17,050 仟元，配股率 155 股 \ 1,000 股。 (4)通過資本公積轉增資 4,950 仟元，配股率 45 股\ 1,000 股。 (5)通過現金增資發行新股案 28,000 仟元，每股 溢價 18 元，10%員工認購。 (6)通過股票補辦公開發行及上市櫃案。 (7)通過公司章程修訂案。 (8)承認訂定「背書保證作業程序」。 (9)承認訂定「特定人、關係人及集團企業交易 作業程序」。 (10) 通過訂定「股東會議規則」。 (11) 通過訂定「董事及監察人選舉辦法」。 (12) 補選監察人案—周青霞。	
董事會		91.07.01	一樓廠房租賃案	
董事會		91.07.25	1. 為本公司發行新股 500 萬股，擬定發行新股辦法 案。 a. 90 度累積盈餘轉增資發行新股 1,705,000 股，每股 10 元計 17,050,000 元，每仟股無 償配發 155 股。 b. 自資本公積提撥 4,950,000 元增資，發行新 股 495,000 股，每股 10 元，每仟股無償配發 45 股。 c. 現金增資 28,000,000 元，發行新股 2,800,000 股，每股按 18 元溢價發行，每股面額 10 元。 d. 增資股款(含溢價)共計 50,400,000 元。 2. 現金增資認股除權基準日訂於 91.08.03，認股繳 款期限自 91.08.05-91.08.11 止，特定人繳款至 91.08.12 止，現金增資基準日訂於 91.08.12。	
董事會		91.08.20	1. 同意本公司內控及內稽制度。 2. 同意 90 年度「內部控制聲明書」	
董事會		91.09.30	1. 投資睿陽科技股份有限公司 911015 2. 提請同意陳俊良先生為本公司會計主管	
董事會		91.10.18	1. 報告事項： (1)91 年度營業報告 (2)91 年度財務報告 2. 討論事項： (1)91 年度購買軟體系統 (2)大陸投資設廠評估	
董事會		91.10.21	1. 提請同意梁健萍小姐為本公司稽核主管 2. 通過內控制度及內稽制度 3. 通過自行評估內控制度作業程序(法令修改前)	
董事會		91.11.02	1. 董事競業禁止 2. 經理人競業禁止	
董事會		91.12.10	1. 四樓廠房租賃案 2. 通過自行評估內控制度作業程序(法令修改後)	
董事會		92.04.15	提請討論本公司 91 年度內部控制制度聲明書。	

股東會 董事會	常會、臨時會 董事會屆次	日期	重要決議事項	備註
董事會		92.04.21	<p>報告事項：</p> <ol style="list-style-type: none"> 1. 91 年營業報告。 2. 91 年財務報告。 3. 92 年度預算截至第一季執行情形。 4. 大陸投資規劃事宜。 5. 截至九十一年度本公司對外背書保證情形。 <p>承認暨討論事項</p> <ol style="list-style-type: none"> 1. 提請承認 91 年度財務報表案。 2. 提請承認 91 年度盈餘分配案。 3. 提請討論盈餘及資本公積暨員工紅利轉增資新股案。 4. 提請討論取得或處分資產處理程序修訂案。 5. 提請討論從事衍生性商品交易處理程序修訂案。 6. 提請討論資金貸與他人作業程序修訂案。 7. 提請討論背書保證辦法修訂案。 8. 提請討論董監選舉辦法、股東會議事規則修訂案 9. 提請討論訂定董事會議事規則案。 10. 提請討論辦理股票申請上櫃案。 11. 提請討論關係人、特定公司與集團企業交易管理辦法修訂案。 12. 提請討論長短期投資管理辦法修訂案。 13. 解除董事競業禁止之限制案。 14. 擬於本次股東會增選董事、監察人案，提請公決。 15. 提請討論公司章程修訂案。 16. 提請討論本公司股利政策訂定案。 17. 決定 92 年度股東常會召開日期及地點。 	
董事會		94.04.28	同意 91 年內部控制聲明書	

八、91 年度截至年報刊印日止，公司及其內部人依法被處罰、公司對其內部人員違反內部控制制度之處罰、主要缺失及改善情形：無。

九、其他必要補充說明事項：無。

捌、最近年度及截至年報刊印日止，如發生證交法第三十六條第二項第二款所訂對股票權益或證券價格有重大影響之事項：無。

至寶電腦興業股份有限公司
Topower Computer Ind.Co.,Ltd.

負責人：周青麟